

# Budget för 2026

med plan för 2027-2031



## Budget för 2026 med plan för 2027–2031

Budgeten är kommunens övergripande styrdokument och det främsta verktyget för planering och styrning av kommunens verksamhet. I budgeten kan du läsa om hur kommunen använder dina skattepengar och vad den kommunala verksamheten ska arbeta med de närmaste åren. Inledningsvis ges en översiktlig bild av faktorer som påverkar kommunens planering och budget för kommande år. Här anges även den politiska inriktningen genom kommunövergripande mål, strategiska utvecklingsuppdrag till nämnderna och politiska styrdokument. Avsnittet "budgetramar för åren 2026–2031 samt finansiering" innehåller nämndernas budgetramar både för drift av respektive års verksamhet och investeringar samt hur dessa förändras och medskick till förändringarna.

Kommunens övergripande styrning, roller och ansvar beskrivs mer utförligt i reglemente för Linköpings kommun som finns på [linkoping.se](http://linkoping.se)

## Innehåll

Tillsammans för ett bättre Linköping .....	3
Ett starkt näringsliv och fler i sysselsättning .....	4
Ett tryggt och hållbart Linköping i ständig utveckling .....	5
En skola som möter framtiden .....	6
På rätt väg framåt .....	7
Sammanfattning .....	8
Linköpings styrning och uppföljning .....	10
Förutsättningar för budgetarbete .....	11
Demografiska förutsättningar .....	12
God ekonomisk hushållning och ekonomiska förutsättningar .....	15
Personalförutsättningar .....	28
Mål och inriktning .....	31
Kommunövergripande mål .....	31
Strategiska utvecklingsuppdrag .....	34
Politiska styrdokument .....	35
Budgetramar för åren 2026–2031 samt finansiering .....	36
Skatteintäkter, generella statsbidrag och utjämning .....	37
Finansnetto .....	38
Pensionsenheten .....	39
Intern finansiering .....	39
Nämndernas budgetramar .....	40
Investeringar och exploatering .....	46
Resultaträkning för budget 2026 med plan 2027–2031 .....	49
Budgetramar för nämnderna 2026 med plan 2027–2031 .....	50
Investeringsramar för budget 2026 med plan 2027–2035 .....	51
Bilaga 1: Kommunstyrelsens indikatorer för uppföljning av kommunens resultat och utveckling .....	52
Bilaga 2: Nämndmål i målområde Medarbetare .....	53
Bilaga 3: Ekonomiska specifikationer .....	54
Bilaga 4: Kommunens kvalitet i korthet (KKiK) .....	57

## Tillsammans för ett bättre Linköping

Vi har den stora glädjen att bo och leva i Linköping. En kommun som erbjuder goda möjligheter till ett meningsfullt och rikt liv, och som präglas av öppenhet, nyfikenhet och frihet. Här står kunskap och nytänkande i fokus. Med Linköpings universitet och ett starkt näringsliv är vi ledande inom teknik och det är i Linköping som Sverige byggs tryggare genom SAAB. Samtidigt är Linköping en stad där gemenskap och social trygghet värderas högt. Ett brett utbud av kulturella evenemang, idrottsaktiviteter och sociala mötesplatser bidrar till en levande och inkluderande stad.

Linköpingsborna kännetecknas av stark gemenskap och en gemensam vilja att skapa en bättre framtid för alla. Det är en stor styrka för vår kommun. Men Linköping har precis som så många andra städer problem med gängkriminalitet som sprider sitt våld i våra stadsdelar och sprider oro och rädsla på ett sätt som begränsar människors frihet. Det är oacceptabelt och det kräver handling.

Det här är den fjärde budgeten som Socialdemokraterna och Moderaterna lägger fram tillsammans. Det är en budget som prioriterar vår gemensamma välfärd och trygghet. Tack vare att vi under de senaste åren tagit svåra – men nödvändiga – beslut har vi trots ekonomiskt svåra tider möjlighet att stärka upp socialtjänst, förskola och skola samt äldreomsorg. Ekonomiskt ansvarstagande ger oss möjligheten att även i svåra tider undvika besparingar som vi ser i många andra kommuner i Sverige.

Framtidens Linköping kommer att växa och utvecklas – men befolkningsökningen kommer vara mer modest än tidigare. Allt färre barn föds i Linköping och Sverige, samtidigt minskar invandringen, det kommer påverka all verksamhet i framtiden. Därför är det så viktigt att vi fortsätter göra vad vi kan för att stärka näringslivet och ge förutsättningar för tillväxt. Linköpings framgång hänger i stor grad samman med näringslivet framgång.

Trygghet är en grundläggande förutsättning för livskvalitet. En central del i vårt trygghetsarbete är att förebygga brott och otrygghet genom tidig intervention och samverkan. Vi fortsätter stärka samverkan mellan skola och socialtjänst, samtidigt som vi fortsätter arbeta tillsammans med polis och civilsamhället för att öka Linköpingsbornas trygghet.

De senaste åren har varit ekonomiskt tuffa. Hög inflation och ökade kostnader lett till en ansträngd situation för skolor, förskolor, socialtjänst och omsorgsverksamhet. Även om inflationen har sjunkit, så påverkar den oroliga omvärlden samhällsekonomin negativt. I vår budget fortsätter vi att prioritera välfärdens första linje och gör vad vi kan i en ekonomiskt svår tid. Personalen är fortsatt Linköpings kommuns viktigaste resurs och arbetsmiljön behöver förbättras för att skapa bättre förutsättningar för förskolepersonal, lärare, undersköterskor och alla andra välfärdsarbetare.

Linköping är en stad där segregationen är påtaglig. Under många år hade Sverige en omfattande invandring, samtidigt som integrationen inte var tillräcklig. Många kommuner är i samma sits som Linköping, med stadsdelar där allt för många barn växer upp utan att se föräldrar gå till jobb eller studier och där få talar svenska. Så ska det inte vara i Linköping. Därför fortsätter vi att satsa på trygghetsskapande insatser och insatser för att få människor in på arbetsmarknaden. Linköping blir en starkare kommun när fler arbetar.

Linköpings kommun har länge prioriterat miljö- och klimatarbetet. Genom långsiktiga och kloka politiska beslut har Linköping tagit viktiga steg. Vi har högt ställda mål och arbetar kontinuerligt för att skapa en mer hållbar framtid. Men för att lyckas krävs samverkan. Vi kommer inte att nå våra mål utan ett nära samarbete med näringslivet, civilsamhället och – framför allt – med invånarna i Linköping. Linköpingsinitiativet är ett viktigt verktyg i detta arbete. Genom samarbete och gemensamt lärande bidrar det till stadens utveckling och stärker vår roll som en förebild för andra kommuner.

Vi står för ett ansvarsfullt ledarskap för Linköping – i både medgång och motvind. Linköpings utmaningar möter vi tillsammans och vi axlar ansvaret för att göra Linköping till en bättre kommun.

**Kristina Edlund**

Gruppledare Socialdemokraterna

**Niklas Borg**

Gruppledare Moderaterna

## **Ett starkt näringsliv och fler i sysselsättning**

När vi befinner oss i osäkra ekonomiska tider är det avgörande att vi gör allt vi kan för att stärka kommunens ekonomi och säkerställer att våra gemensamma resurser nyttjas effektivt. En förutsättning för att Linköping ska fortsätta utvecklas är att vi har ett starkt näringsliv. Därför behöver vi ett företagsklimat som underlättar för företagare att starta och driva företag och där vi som kommun underlättar för växande företag. Kommuner med framgångsrika företag har ofta lägre arbetslöshet, högre tillväxt och bättre möjligheter att finansiera skola, vård och omsorg. Även om konjunkturen påverkar företagen, kan kommunen spela en viktig roll i att mildra effekterna av en lågkonjunktur och osäkra tider.

Det krävs många konkreta beslut för att skapa ett positivt företagsklimat, men minst lika viktigt är den grundläggande attityden till företagande. Vi står fast vid vårt engagemang för företagens villkor – i såväl goda som svåra tider. Ett starkt näringsliv förutsätter också att Linköping är en attraktiv plats att leva och bo på. Det innebär att vi måste erbjuda en levande stadskärna, goda skolor, ett rikt kultur- och idrottsutbud samt möjlighet till en aktiv fritid. Valfungerande kommunikationer, som flyg och tåg, är självklart viktigt och arbetet med att stärka Linköpings infrastruktur är viktigt för att framtidssäkra vår kommun.

Många Linköpingsbor går varje dag till arbete eller studier. Samtidigt är det för många som står utanför arbetsmarknaden. Arbetsmarknadsnämnden gör ett viktigt arbete för att hjälpa fler människor till egen försörjning. Detta blir än viktigare i osäkra tider för att minska risken att fler hamnar i långvarigt försörjningsstöd.

Parallellt fortsätter vi arbetet mot välfärdsbrott och missbruk av skattemedel. De åtgärder som vi genomfört tidigare år har gett resultat. Att skattemedel går till fel händer är helt oacceptabelt – det undergräver tilliten till samhället och göder kriminella nätverk. Ska vi få stopp på kriminaliteten och gängvåldet behöver vi arbeta på bred front och göra vad vi kan för att stoppa deras finansiering.

**Kristina Edlund (S)**

Kommunstyrelsens ordförande

**Niklas Borg (M)**

Kommunstyrelsens förste vice ordförande

## Ett tryggt och hållbart Linköping i ständig utveckling

Linköping är en stark och handlingskraftig kommun som fortsätter hålla tempot uppe, trots den fortsatta tuffa konjunkturen och stora ekonomiska utmaningar. Trygghet ska fortsatt stå högt på agendan och vi ska fortsätta prioritera kampen mot välfärdsbrott och organiserad brottslighet.

Det händer mycket i Linköping – nu och i framtiden. Våra ambitiösa mål inom miljö och klimat, tillsammans med stora stadsutvecklingsprojekt, kräver uthållighet och samverkan. För att bygga framtidens Linköping med levande landsbygd och attraktiv stad behöver vi engagera hela samhället: medborgare, näringsliv och civilsamhälle. Tillsammans skapar vi en kommun där hållbar utveckling och innovation går hand i hand.

Ett av de mest betydande stegen i Linköpings historia är nu på väg att bli verklighet – stadsomvandlingen kopplad till Ostlänken och en ny station i Steninge. Med vår informationssatsning *Grävköping – Framtidsstaden Linköping* pågår nu en resa som kommer att forma vår stad för generationer framåt. Det är ett unikt projekt som kräver öppenhet, tydlig kommunikation och nära dialog med medborgare och företag - en resa vi alla gör tillsammans och som bidrar till fler företag och fler jobb som ger förutsättningar för en starkare kommunal service. Detta tillsammans med arbetet inom Framtidens stadskärna stärker en levande innerstad med plats för fler och mer.

Efterfrågan på verksamhetsmark i Linköping är fortsatt stor. Utvecklingen av Distorp är avgörande liksom vidareutveckling av befintliga verksamhetsområden – samtidigt som värdefull åkermark undantas från exploatering, i linje med våra hållbarhetsmål att arbeta med krav på effektivt markanvändande.

Miljö- och klimatarbetet ska hålla ett fortsatt högt tempo där kommunens verksamheter, inklusive de kommunala bolagen, spelar en nyckelroll. Vi ska fortsätta satsa på smartare transporter, bättre trafiklösningar för alla trafikslag och ny teknik som förenklar människors vardag. Särskilt i innerstaden är det viktigt att förbättra tillgängligheten och minska trängseln. Genom satsningar på att ta fram lösningar för bättre citylogistik som minskar trängseln skapar vi en mer attraktiv, levande och tillgänglig stadskärna.

Vi fortsätter också vårt arbete med att utveckla och förvalta kommunens mark med fokus på biologisk mångfald och rekreation. Insatserna för blommande växter för pollinerande insekter som bin och humlor fortsätter. Samtidigt ökar fokus på åtgärder mot skadedjur som exempelvis granbarkborren och skarven samt arbetet mot invasiva växtarter. Detta är avgörande insatser för att skydda våra ekosystem och naturvärden.

Vi kan vara stolta över Linköping – och över alla de som är med och utvecklar vår kommun. Med de stora projekt som väntar ställs det också krav på god kompetensförsörjning. Genom krav i större upphandlingar för att inkludera APL-elever, involveras gymnasieelever i bygg-, anläggnings- och entreprenadprojekt. På så sätt stärker vi kopplingen mellan utbildning och arbetsliv och ger fler unga en snabbare väg till jobb och egen försörjning.

### Stefan Erikson (M)

Kommunalråd med ansvar för samhällsplanering

## En skola som möter framtiden

En lyckad skolgång lägger grunden för ett gott liv. För att nå dit behövs en likvärdig skola som utmanar alla elever i sitt lärande. Kunskapsresultaten behöver förbättras och för att det ska lyckas behöver jämlikheten öka och fokus i alla skolor vara på kunskap och bildning. Den som gör sitt bästa och anstränger sig i skolan ska ha alla möjligheter att lyckas, oavsett var du bor, vilka föräldrar du har eller vilken skola du går på.

Varje elev ska känna trygghet, bli sedd och ha möjlighet att utvecklas. Våra skolor ska präglas av kunskap, studiero och hårt arbete. Samtidigt vet vi att varje elev är unik – och att vissa barn behöver mer stöd för att klara skolan. Därför har vi gjort särskilda satsningar på elever i behov av särskilt stöd med mer resurser till särskilda undervisningsgrupper, trygghetsfrämjande arbete och insatser för att öka närvaron. Det är viktigt för att ge alla möjlighet att lyckas och bidra samtidigt till ökad studiero i klassrummet.

De senaste åren har varit utmanande för förskolan i Linköping. Minskade barnkullar och hög sjukfrånvaro har satt press på vår förskoleverksamhet. Vi ser att arbetsmiljön behöver förbättras för att skapa långsiktigt hållbara förutsättningar för våra medarbetare. Det är förskolans personal som varje dag möter våra yngsta barn och lägger grunden för deras språkutveckling, trygghet och framtida skolgång. Deras arbetsmiljö måste prioriteras – och vi tillför därför pengar till förskolan.

Tidiga insatser spelar en avgörande roll. En likvärdig och språkutvecklande förskola är grunden för att alla barn ska få en rättvis chans i livet. Förskolan ska vara kompensatorisk – och ett stöd för alla barns lärande oavsett bakgrund. De språkkrav och språkhöjande arbete som införts de senaste åren är viktigt och höjer kvaliteten i vår verksamhet.

Utbildning är en nyckel för framtiden – både för individen och för Linköpings utveckling. Alla barn och unga ska ha samma möjlighet att lyckas i skolan, oavsett var i kommunen man bor. Det är ett långsiktigt arbete som kräver tydliga prioriteringar – men som också ger störst effekt på sikt. I detta arbete spelar även fritidshemmen en viktig roll. De bidrar till elevernas sociala utveckling, stärker lärandet och ger en trygg och stimulerande miljö efter skoltid medan föräldrarna jobbar.

En färdig gymnasieexamen är nyckeln till ett framtida arbete och vi fortsätter arbetet med att fler ska gå igenom gymnasiet med fullständiga betyg. Vi har en stolt utbildningstradition i Linköping med fina skolor som varje dag gör ett otroligt jobb med att rusta våra barn och unga för framtiden.

Linköping har ett rikt kultur- och fritidsliv som vi är stolta över. De senaste åren har mycket hänt med den förnyade ungdomsverksamheten och nya idrottsanläggningar. Under 2026 fortsätter vi förbättra möjligheterna till rörelse genom nya konstgräsplaner i Malmslätt och Sturefors. Samtidigt öppnas fritidsbanken som kommer ge alla Linköpingsbor förbättrade möjligheter att testa på nya idrotter och hitta rörelseglädje. Att fler barn och unga hittar vägar till rörelse, gemenskap och kreativitet är viktigt – både för deras välmående och för framtidens folkhälsa.

### Elias Aguirre (S)

Kommunalråd med ansvar för utbildning, kultur och fritid

## **På rätt väg framåt**

Nya lagstiftningar, ett förändrat samhälle och en ändrad demografi. Det är några av de utmaningar som sektorn socialpolitik och välfärd kommer att få hantera kommande år. Under 2026 kommer exempelvis den nya socialtjänstlagen att vara igång, något som bland annat kommer att påverka vårt arbete med insatser utan biståndsbeslut. Vi kommer också behöva utveckla arbetet med att minska antalet placeringar av barn och unga på HVB-hem samt hitta fler familjehem i nätverk som är bra för barnet/ungdomen i fråga. Därtill kommer vi behöva utveckla vår äldreomsorg för att kunna ta emot personer med mer komplexa och svåra behov. Samtidigt som vi gör allt detta måste vi också se till att våra resurser inte hamnar i händerna på brottslingar genom välfärdsbrott. Riktlinjer måste finnas inom samtliga områden för att säkerställa att individer med beviljade stöd- och omsorgsinsatser får rätt stöd.

Vi har under många år tampats med köer till LSS-insatser. Under 2026 får vi dock möjlighet att öka utbyggnadstakten gällande boenden och vi kommer också utöka antalet platser till daglig verksamhet så att fler beslut ska kunna verkställas. Givetvis försvinner inte köer över en natt men med dessa förändringar är vi en god bit på väg. Det pågår också ett viktigt utvecklingsarbete inom LSS och socialpsykiatri som är spännande att följa. Där utvecklas nämligen innovativa förslag som minskar både köer och gör det bättre för den enskilda medborgaren som behöver stöd och hjälp.

Under 2025 visade vi verkligen att Linköping ligger i topp gällande alkoholhandläggning. Med pris inom NKI och nationell uppmärksamhet kring vår hantering av gårdsförsäljning så har vi fastslagit att det är i topp vi ska ligga.

Att kommunen får fler äldre har varit känt under många år nu, men att ställa om en så stor verksamhet som äldreomsorgen faktiskt är kräver arbete och ett medvetande om hur framtiden kan tänkas se ut. Samtidigt som fler får större behov, och framförallt mer komplexa behov, ökar även tiden då individer vill bo hemma och få sin vård och omsorg i det egna hemmet så länge det går. Därför är det viktigt att vi utvecklar våra träffpunkter så att fler medborgare vill besöka dem, att vi förhöjer upplevelsen och trivseln på våra boenden och att vi håller en hög kvalitet i hemtjänsten.

### **Annika Krutzén (M)**

Kommunalråd med ansvar för välfärd och socialpolitik



# Sammanfattning

## Mål och inriktning

Den årliga planeringsprocessen i Linköpings kommun beskrivs i kommunens styr- och ledningssystem som utgör ett ramverk för kommunens planerings- och uppföljningsarbete. Kommunfullmäktige anger den övergripande inriktningen genom att fastställa kommunövergripande mål för budgetperioden. De kommunövergripande målen utgår från majoritetens politiska program för mandatperioden och andra styrdokument. Mottagare av målen är nämnder och bolag som ansvarar för att arbeta utifrån dessa. Kommunens politiska styrdokument förtydligar politiska viljeinriktningar, ambitioner eller förhållningssätt. De visar vad den kommunala verksamheten behöver göra eller fokusera på för att anta de utmaningar som kommunen står inför och få den önskade utvecklingen. Styrdokumenten kan rikta sig till samtliga nämnder och bolag eller ett urval av dessa.

I tider när den demografiska utmaningen växer blir behovet av en mer effektiv verksamhet allt större. Vid jämförelser av Linköpings kommuns verksamhet i relation till andra kan det konstateras att kommunen har effektivitetsförbättringar att göra. Utifrån mål och inriktningen i kommunens budget och övrigt gällande förutsättningar ansvarar nämnderna för att driva en ändamålsenlig och effektiv verksamhet inom sina respektive uppdrag.

I budget för 2026 med plan för 2027–2031 finns 10 kommunövergripande mål. Kopplat till de kommunövergripande målen ges sju strategiska utvecklingsuppdrag till nämnderna.

## Ekonomi

Det ekonomiska underlaget till budget för 2026 med plan för 2027–2031 utgår från den plan för kommunens samlade ekonomi samt budgetramar för nämnderna som kommunfullmäktige fastställde den 18 juni 2024 när de beslutade om budget för 2025 med plan för 2026–2030. Budgeten har beräknats utifrån befolkningsprognosen som behandlades av kommunstyrelsen våren 2025.

Linköpings kommun beräknas under 2026 omsätta cirka 13,4 miljarder kronor.

Skattesatsen är 20,20 procent för åren 2026–2031, vilket är oförändrad nivå jämfört med 2025.

	Budget 2026	Plan 2027	Plan 2028	Plan 2029	Plan 2030	Plan 2031
Årets resultat (mnkr)	88	111	135	165	200	205
Årets resultat i förhållande till skatter och bidrag	0,8%	0,9%	1,1%	1,3%	1,5%	1,5%
Investeringsram (mnkr)	823	670	926	954	1 024	825
Självfinansieringsgrad av investeringar	78%	100%	79%	77%	77%	95%

I budgeten finns ofördelade kostnadsreduceringar för åren 2028–2031, för att uppnå kommunens finansiella mål.

Kommunens största intäkt är skatteintäkter inklusive generella statsbidrag och utjämning som tillsammans med fastighetsavgiften beräknas till 11,4 miljarder kronor. Sveriges kommuner och regioners (SKR) senaste skatteunderlagsprognos innebär 10 mnkr lägre skatteintäkter för 2026 jämfört mot tidigare plan för året.

Finansnetto är budgeterat till plus 499 mnkr vilket motsvarar drygt 1 krona på skatten. Största intäktsposten är utdelning från Linköping Stadshus AB med 375 mnkr. Placeringsintäkter utgör 177 mnkr.

Nämndernas budgetramar har för år 2026 sammantaget ökat med 4,9 procent jämfört med budget 2025. I budget förändras nämndernas ramar 2026 jämfört med den plan som kommunfullmäktige fastställde den 18 juni 2024 enligt nedan:

- Vård- och äldreomsorgsnämndens, barn- och ungdomsnämndens samt bildningsnämndens ramar har justerats för demografiska förändringar.
- Budgetramarna räknas upp med 245 mnkr till 2026 års pris- och lönenivå.
- Justering för riksdagsbeslut som påverkar kommunens verksamhet med den kompensation som kommunen får enligt finansieringsprincipen, för 2026 är det en nettoökning med 12 mnkr.
- Förändringar i tilläggsbudget 2025 som inarbetats i budget för 2026 utgör 120 mnkr.



- Förändringar utifrån politiska beslut och avtal efter att kommunfullmäktige beslutade om planen den 18 juni 2024, uppgår för år 2026 till 72 mnkr.

Av de 72 mnkr som tillförs nämndernas ramar för politiska beslut och avtal är netto 13 mnkr för olika tekniska justeringar, tidigare tagna politiska beslut eller där full täckning enligt finansieringsprincipen saknas. Den i särklass största posten är för reformen skyddat boende för våldsutsatta barn och vuxna på 20 mnkr.

För 2026 tillförs förskola/skolan 39 mnkr som en extra tillfällig satsning på för att dämpa effekten av minskade barnantal inom kommunen och därmed skapa bättre förutsättningar för långsiktig planering.

En av de största satsningarna inom planperioden fram till 2031 är på fler grupp- och serviceboenden inom LSS. De 5 mnkr som tillförs 2026 är starten på satsningar som ökas årligen och som för år 2031 är drygt 76 mnkr och innebär att 54 nya platser tillförs.

För IT-säkerhet avsätt 9 mnkr, för fjärrkyla Stångebro 2 mnkr och för införande av fritidsbank 4 mnkr.

### **Personal**

Den 31 december 2024 hade Linköpings kommun 10 133 medarbetare. Andelen medarbetare som arbetar heltid har ökat och fokus behövs på bemanningsplanering och schemaläggning, för att den utökade arbetstiden ska kunna nyttjas optimalt.

Sjukfrånvaron har ökat och kräver fortsatta insatser. Arbete med friskfaktorer och införande av ett riskorienterat arbetssätt är viktiga insatser för att fånga upp tidiga signaler på ohälsa. Ett strävmål är att inom några år få ner sjuktalen till nivåerna innan pandemin.

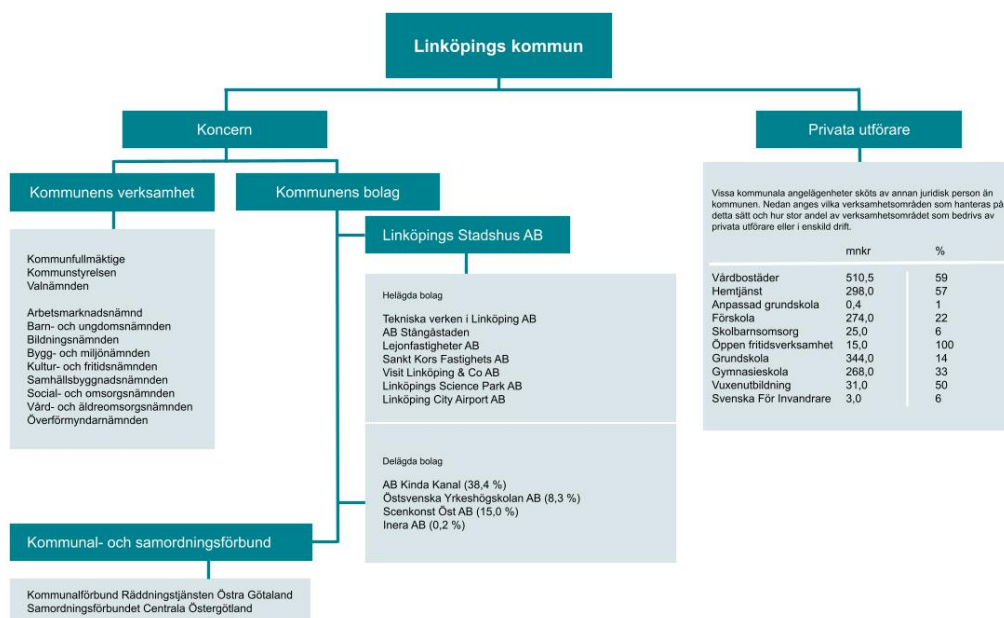
HME-värdet (hållbart medarbetarengagemang) bör öka från 77 till att på sikt nå över 80. För att vara en attraktiv arbetsgivare behöver insatser prioriteras inom kompetens- och karriärutveckling, satsningar i arbetsmiljön, åtgärder för ett förlängt arbetsliv, ökad lönespridning och insatser för att stärka chefskapet. En viktig del för att ge kommunens chefer förutsättningar att utöva sitt ledarskap är antalet underställda medarbetare, där kommunens riktvärde är högst 30 medarbetare per chef.

## Linköpings styrning och uppföljning

Kommunallagen reglerar formerna för den kommunala demokratin. Olika verksamheter i kommuner som skola, äldreomsorg och socialtjänst, regleras genom olika speciallagar. Den kommunala självstyrelsen är inskriven i grundlagen (regeringsformen). Kommunal självstyrelse innebär att det ska finnas en självständig och, inom vissa ramar, fri bestämmanderätt för kommuner. Kommunernas högsta beslutande organ är kommunfullmäktige. Kommunstyrelsen är kommunens ledande politiska organ med uppdrag att samordna planeringen och uppföljningen av hela den kommunala verksamheten. Kommunstyrelsen leder, samordnar och har uppsikt över kommunkoncernen.

För att styra verksamheten och genomföra sin politik beslutar kommunfullmäktige om prioriteringar för nämnder och bolag. Nämnderna och bolagen ansvarar i sin tur för att driva en effektiv verksamhet inom sina respektive uppdrag utifrån lagstiftning, reglemente för Linköpings kommun, politiska styrdokument, budget, bolagsordningar, ägardirektiv och ekonomiska förutsättningar. Kommunkoncernens styrning finns beskriven i kommunens reglemente.

Figuren nedan illustrerar de verksamheter som ingår i Linköpings kommuns samlade kommunala verksamheter per den 1 januari 2025



Information om Linköpings kommuns reglemente och styrdokument finns på [linkoping.se](http://linkoping.se). I reglementet finns mer information om kommunens modell för mål- och verksamhetsstyrning.

## Förutsättningar för budgetarbete

Till en god ekonomisk hushållning hör att ha en beredskap att möta framtida utmaningar genom att i god tid inför förväntade förändringar vidta nödvändiga åtgärder och insatser i stället för insatser i efterskott. Kommunen har en bra ekonomi med goda resultat under många år och kommunen har en relativt låg skattesats. Kommunen har även en stark balansräkning, en historik av att uppnå sina finansiella mål och både kommunens och kommunkoncernens soliditet är hög i jämförelse med andra kommuner, men det finns tydliga utmaningar på såväl kort som lång sikt.

Vid jämförelser av Linköpings kommuns verksamhet i relation till andra kommuner kan det konstateras att Linköping framförallt har en hög effektivitet inom äldreomsorgen, vilket främst beror på låg nettokostnad. Linköping har däremot, i jämförelse med andra, en låg produktivitet och effektivitet inom främst ekonomiskt bistånd. Detta på grund av en högre nettokostnad och en hög andel vuxna biståndsmottagare med långvarigt ekonomiskt bistånd.

En av kommunens största långsiktiga utmaningar är att hantera de demografiska förändringarna, där färre barn betyder färre elever och innebär de närmaste åren lägre budgetramar för barn- och ungdomsnämnden, samtidigt som fler äldre betyder ett ökat behov inom främst äldreomsorgen och innebär ökade ramar för vård- och äldreomsorgsnämnden. Under planperioden fram till 2031 är det över 400 mnkr som ska omfördelas mellan nämnderna kopplat till resursfördelning utifrån demografiska förutsättningar. Utöver detta är det ytterligare nästan 40 mnkr som måste tillföras till nämndernas ramar för att kompensera enbart till att upprätthålla den nivå som kommunen har på sina verksamheter idag, fast utifrån nya nivåer på medborgare i de olika åldersgrupperna. De demografiska förändringarna berör dock på olika sätt alla kommunens verksamheter, som behöver långsiktigt planera för denna omställning. Samtliga nämnder behöver identifiera långsiktiga konsekvenser samt planer för att hantera dessa, det är inte enbart en utmaning för de nämnder som berörs av förändrad demografiersättning. Till den omställning som baseras på demografiska förändringar finns även ett stort behov av omställning av kommunens lokaler. Här måste arbete vara långsiktigt då det tar lång tid att både bygga, utveckla, likväl som avveckla. I det arbetet är befolkningsprognosen, som utgör en grund för att bedöma behoven, ett av kommunens viktigaste verktyg.

Kommunen har de senaste åren ökade investeringsnivåer, vilket beräknas ligga på den högre nivån framöver. Den stora utmaningen ligger i att finansiera dessa ökade investeringsvolymerna. Oavsett om finansieringen av investeringarna sker med lån, ökade resultatkrav eller med egna medel, så kommer detta att påverka kommunens resultaträkning i form av avskrivningskostnader, ränta, uteblivna placeringsintäkter och i vissa fall även ökade driftkostnader. Kommunen behöver således prioritera både mellan olika investeringar, ambitions- och kvalitetsnivå på investeringar samt också mellan investeringar och drift.

Under flera år har exploateringsintäkter kunnat finansiera både exploateringsinvesteringarna, köp av strategisk markreserv samt en viss del av kommunens löpande verksamhet. Då överskottet från exploateringsverksamheten beräknas minska samtidigt som investeringsnivåerna ökar är det därför inte möjligt att framöver finansiera löpande verksamhet för kommunen med exploatering.

Utöver planerade investeringar kan det i ett antal olika projekt även tillkomma medfinansiering till Trafikverket. Medfinansiering innebär att Trafikverket genomför investeringen men att Linköpings kommun bidrar med den merkostnad kommunens önskemål genererar till projektet. Precis som investeringar måste medfinansieringen hanteras både resultat- och likvidmässigt, även om regelverket för medfinansiering är något annorlunda.

För att den, i relation till andra kommuners, positiva ekonomiska situationen ska kunna behållas är det av stor vikt med en god kostnadskontroll och hög budgetdisciplin. För att möta framtida utmaningar krävs långsiktig planering, effektivisering och prioritering mellan verksamheter för att fortsättningsvis ha en ekonomi i balans. Vid konflikt mellan mål och medel gäller medlen. Det innebär att tillgång till ekonomiska och andra resurser sätter gräns för måluppfyllelsen och verksamhetens inriktning och omfattning.

## Demografiska förutsättningar

Skatteprognosen har beräknats utifrån befolkningsprognosen som togs fram under våren 2025. Nämnderna använder i sitt arbete med internbudget samma befolkningsprognos för sina beräkningar. Det innebär att kommunens kostnader och intäkter är beräknade utifrån samma befolkningsprognos.

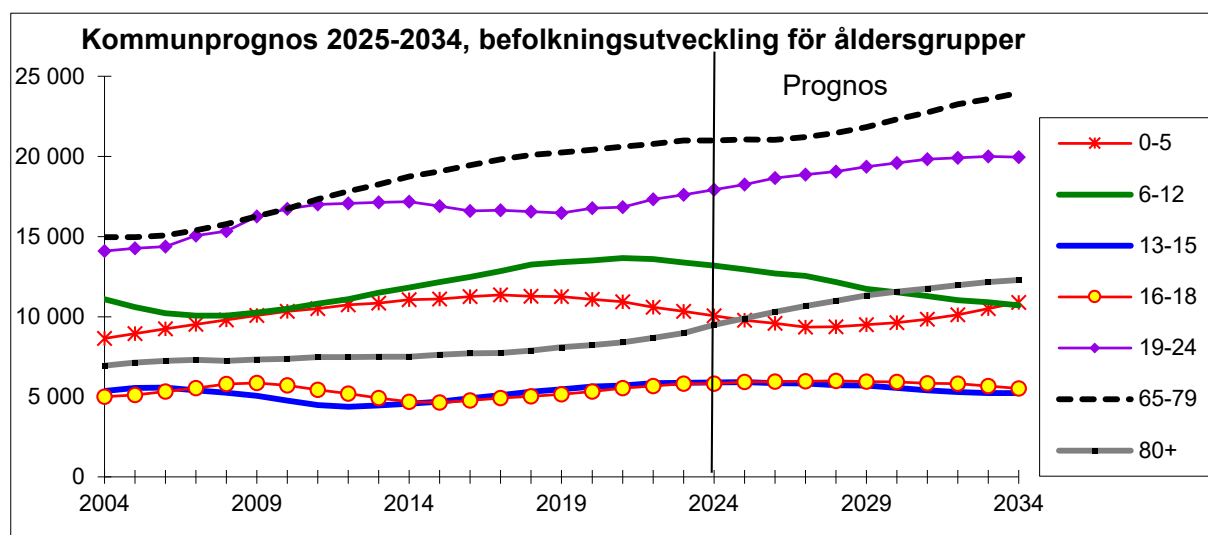
Skatteintäkterna beräknas utifrån befolkningen den 1 november året innan respektive budgetår. Kostnadsutjämnningen mellan Sveriges kommuner beräknas utifrån antalet invånare i olika åldersgrupper den 1 januari respektive år.

*Prognos över antal invånare per den 1 januari respektive år*

	2025	2026	2027	2028	2029	2030	2031
<b>Totalt</b>	168 035	168 781	169 512	170 397	171 418	172 513	173 692
<b>1–5 år</b>	8 442	8 196	8 013	7 768	7 754	7 844	7 903
<b>6–12 år</b>	13 192	12 951	12 696	12 540	12 159	11 725	11 524
<b>6 år</b>	1 785	1 812	1 705	1 774	1 556	1 489	1 570
<b>7–15 år</b>	17 302	17 050	16 848	16 609	16 338	15 949	15 517
<b>16–18 år</b>	5 817	5 919	5 960	5 982	5 997	5 949	5 939
<b>65–79 år</b>	20 997	21 057	21 054	21 224	21 464	21 833	22 332
<b>80–89 år</b>	7 828	8 124	8 521	8 813	9 051	9 312	9 483
<b>90-år</b>	1 654	1 761	1 793	1 848	1 934	2 014	2 080

I tabellen ovan och diagrammen nedan redovisas den befolkningsprognos som använts som underlag vid framtagande av budget för perioden.

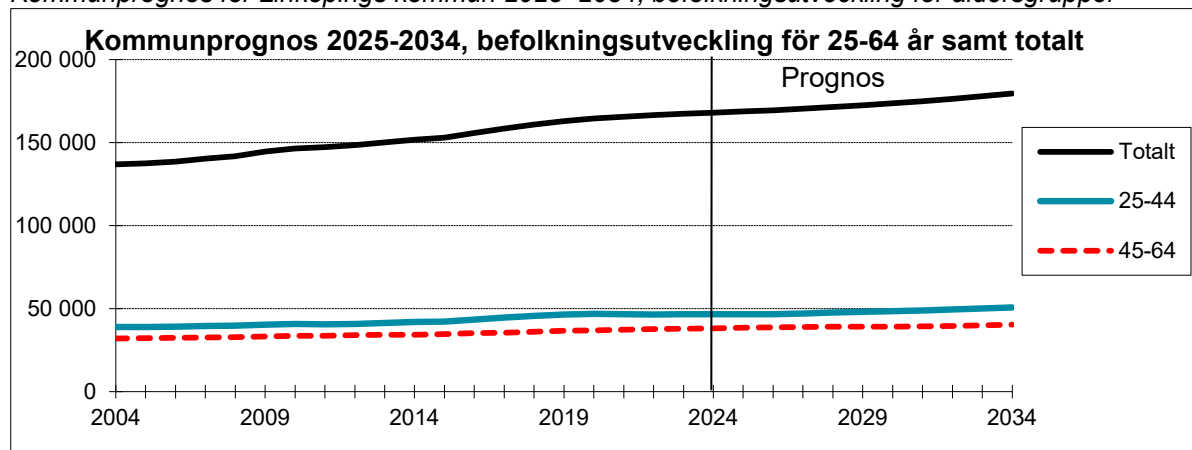
*Kommunprognos för Linköpings kommun 2025–2034, befolkningsutveckling för åldersgrupper*



Antalet kommuninvånare förväntas, vid sidan om de yngre åldersgrupperna, att öka under de kommande sex åren. Störst ökning förväntas för åldersgruppen 80 år eller äldre år som förväntas öka med 1 178 personer till 2028 och med 2 081 personer till 2031. Näst störst är ökningen för dem i åldern 19–24 år, den åldersgruppen kommer jämfört med 2025 att öka med 951 personer till 2028 och med 1 666 personer till 2031. Därefter följer de yngre pensionärerna i åldern 65–79 år som

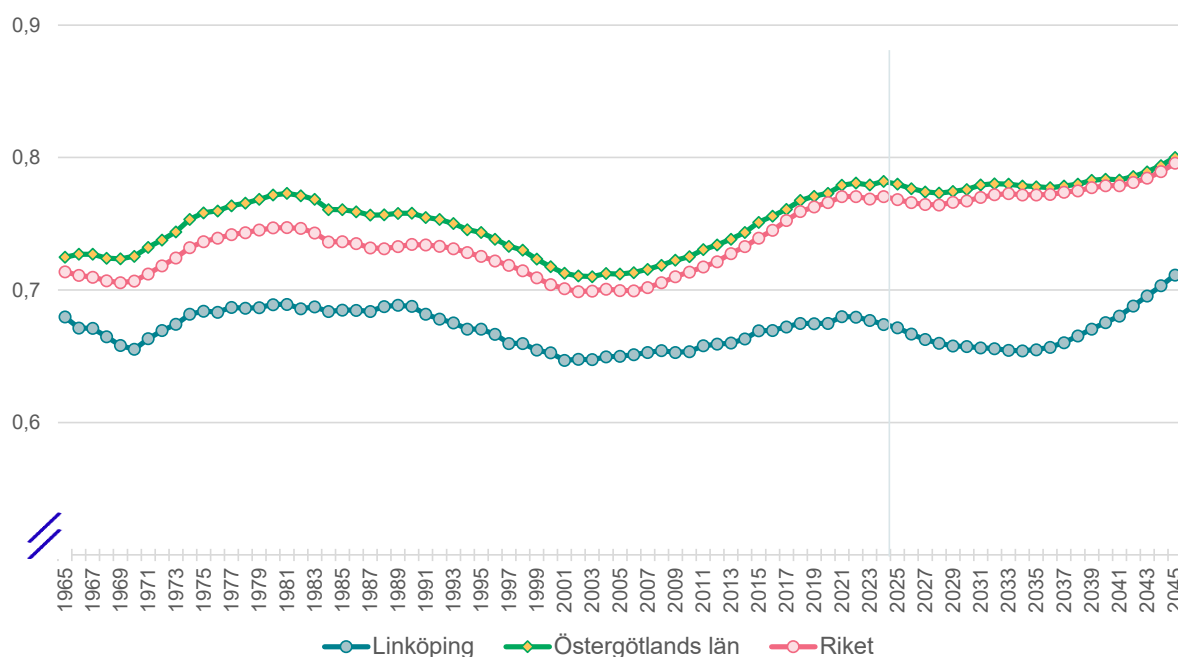
förväntas öka med 227 personer till 2028 och med 1 335 personer till 2031. Personer i gymnasieåldern 16–18 år förväntas öka med 165 personer till 2028, samt med 122 personer till 2031. Personer i de yngre åldrarna förväntas att minska de närmaste åren. Personer i åldern 13–15 år förväntas minska med 52 personer till 2028 och med 332 personer till 2031. De i åldern 0–5 år förväntas minska med 708 personer till 2028 och med 438 personer till 2031. Åldersgruppen 6–12, som fram till för ett par år sedan ökade ganska mycket, förväntas minska med 652 personer till 2028 för att därefter vara 1 668 personer färre 2031.

#### Kommunprognos för Linköpings kommun 2025–2034, befolkningsutveckling för åldersgrupper

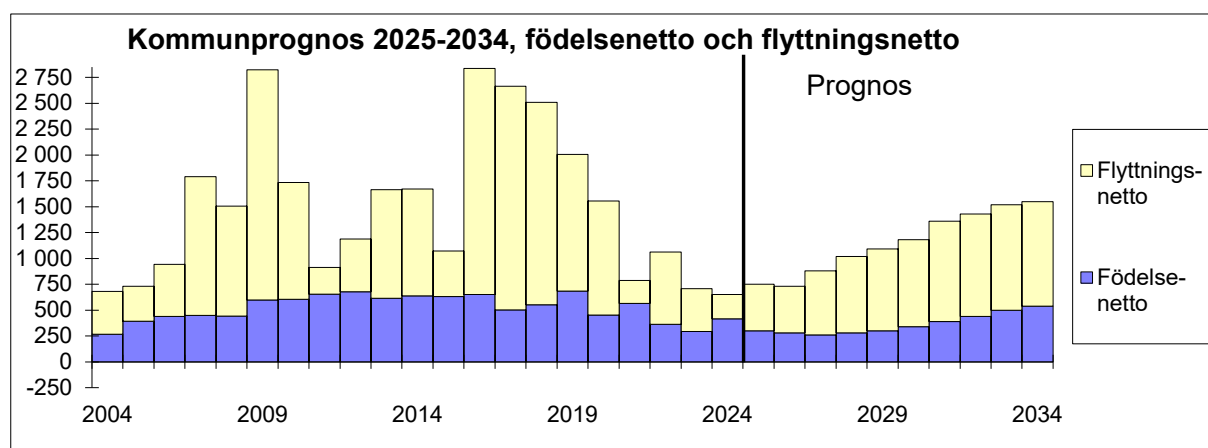


Folkmängden förväntas öka kontinuerligt i Linköpings kommun under det närmaste decenniet, den genomsnittliga folkökningen förväntas bli ungefär 1 150 personer per år mellan 2025 och 2034. Totalt förväntas folkmängden öka med 2 362 personer till 2028 och med 5 657 personer till 2031. Antalet personer i åldern 25–44 år förväntas jämfört med 2025 öka med 510 personer till 2028 för att därefter vara 1 872 fler personer 2031. Antalet personer i åldern 45–64 år förväntas öka med 743 personer till 2028 och med 1 018 personer till 2031.

#### Försörjningskvot för Linköpings kommun, Östergötlands län och riket 1965–2045



En central fråga inför framtiden handlar om den demografiska utvecklingen och hur den påverkar olika delar av samhället, däribland försörjningskapaciteten. Den demografiska försörjningskvoten i Linköpings kommun uppgår för tillfället till 0,67. Det är en väsentligt lägre nivå än genomsnittet för Östergötlands län, vilket innebär att en betydligt högre andel av befolkningen i Linköping är i rätt ålder för att förvärvsarbeta än i övriga länet. Under de närmaste åren förväntas försörjningskvoten minska något för Linköping. Den förväntas inom överskådlig tid variera mellan 0,66 och 0,70 i Linköping, medan den successivt förväntas öka både i länet och riket. Mellan 2035 och 2045 förväntas dock försörjningskvoten öka tydligt även i Linköpings kommun. Inkomstutjämnningen som beräknas utifrån antalet invånare gör att Linköpings skatteintäkter endast påverkas marginellt av de egna invånarnas skattekraft (de beskattningsbara förvärvsinkomsterna).



Efter en liten initial minskning förväntas födelsenettot öka svagt under åren därefter och uppgå till 260 personer 2028 och till 390 personer 2031. Efter några år med minskande flyttningsnetto vände det tillfälligt uppåt 2022. Efter något lägre flyttningsnetto 2023 och 2024 förväntas det på sikt öka och uppgå till 620 personer 2028 och till 970 personer 2031.

## God ekonomisk hushållning och ekonomiska förutsättningar

Linköpings kommunkoncern (kommunen och de kommunala bolagen) har förutsättningar för att upprätthålla en god ekonomisk hushållning. Kommunkoncernen har en bra ekonomi med goda resultat under många år och kommunen har en relativt låg skattesats (20,20 procent). Linköpings kommun har också haft en god befolkningstillväxt vilket innebär en växande ekonomi.

Kommunen har till och med år 2019 kunnat finansiera investeringarna med egna medel. År 2020 började kommunen att ta upp lån för större investeringar. Linköpings kommun har externa placeringar för att säkerställa utbetalningarna av framtida pensioner som per den 31 december 2024 uppgick till cirka 2,4 miljarder kronor.

Till en god ekonomisk hushållning hör att ha en beredskap att möta framtida utmaningar genom att i god tid inför förväntade förändringar vidta nödvändiga åtgärder och insatser i stället för insatser i efterskott. Ett positivt resultat behövs för att kunna egenfinansiera investeringar som överstiger årets avskrivningar. Om kommunen lånar till investeringar kommer räntan att tränga undan andra kostnader för drift av kommunens verksamhet i resultaträkningen.

Kommunens kostnader för drift av verksamhet tillsammans med kommunkoncernens samlade investeringsbehov utmanar såväl ekonomin som verksamheten. För att möta dessa utmaningar krävs långsiktig planering, effektivisering och prioritering mellan verksamheter för att fortsättningsvis ha en ekonomi i balans.

## God ekonomisk hushållning

Enligt kommunallagen ska kommunerna ha en god ekonomisk hushållning i sin verksamhet och i sådan verksamhet som bedrivs genom andra juridiska personer. Grundtanken bakom begreppet god ekonomisk hushållning är att varje generation av invånare ska bära kostnaden för den service som de själva beslutar om och som de själva konsumerar, samt att gjorda investeringar ska kunna ersättas. Kommunfullmäktige ska besluta om riktlinjer för god ekonomisk hushållning för kommunen. I budgeten ska skattesatsen och anslagen anges. Av budgeten ska det vidare framgå hur verksamheten ska finansieras och hur den ekonomiska ställningen beräknas vara vid budgetårets slut. De finansiella mål som är av betydelse för en god ekonomisk hushållning ska anges. Budgeten ska även innehålla en plan för verksamheten under budgetåret. I planen ska det anges mål och riktlinjer som är av betydelse för en god ekonomisk hushållning. Kommunfullmäktige fastställer årligen i samband med budgeten vilka finansiella och verksamhetsmässiga mål av betydelse för god ekonomisk hushållning som kommunen har över planperioden.

Budgeten är det viktigaste instrumentet för styrning av kommunens verksamheter.

Kommunfullmäktige har i budgetbeslutet gjort en prioritering av hur kommunens intäkter, som främst består av skatteintäkter, ska användas. En förutsättning för att uppnå god ekonomisk hushållning är därför att nämnderna klarar att bedriva verksamheten inom ramarna för den tilldelade budgeten. En ekonomi i balans kräver kontroll på kostnader. Det är en förutsättning för att nå målen med de medel och resurser som finns tillgängliga. Vid konflikt mellan mål och medel gäller medlen. För att kunna bedriva en bra verksamhet förutsätts att det finns en god ekonomistyrning på alla nivåer. Som underlag för denna styrning bör nämnderna göra kostnads- och kvalitetsjämförelser med andra organisationer samt inom den egna organisationen.

God ekonomisk hushållning följs årligen upp i både den lagstadgade delårsrapporten och i kommunens årsredovisning. De förutsättningar som ligger till grund för god ekonomisk hushållning är tillsammans med uppföljning av finansiella mål och dess indikatorer det som utgör den samlade bedömningen. Till målet för en hållbar ekonomi finns en indikator som säger att nämndernas sammantagna avvikelser mot budget bör vara mindre än 1 procent. Enligt ekonomistyrningsreglerna ska nämnder vars underskott beräknas bli större än 1 procent och uppgår till mer än minus 1 mkr redovisa en åtgärdsplan till kommunstyrelsen, eller att det finns annat beslut om hur detta ska hanteras. Nämnder med ett underskott under 1 procent behöver inte redovisa en åtgärdsplan till kommunstyrelsen, men nämnden har ansvar för att vidta åtgärder för att minska underskottet och vara i ekonomisk balans till slutet av året.



## Konflikt mellan mål och medel

Vid konflikt mellan mål och medel gäller medlen. Det innebär att tillgång till ekonomiska och andra resurser sätter gräns för måluppfyllelsen och verksamhetens inriktning och omfattning. I de fall det finns en tvingande lagstiftning som innebär en skyldighet för kommunen att göra utbetalningar eller svara för kostnader är det möjligt att överskrida medelsramen. Berörd nämnd är dock skyldig att snarast anmäla detta till kommunstyrelsen.

## Generationsperspektivet

Varje generation ska själva bära kostnaderna för den service de konsumerar. Generationsperspektiv innebär att ingen generation ska behöva betala för det som en tidigare generation förbrukat. Det innebär också att den löpande verksamheten inte ska finansieras med lån. Likaväl som generationsperspektivet syftar till att ingen generation ska betala för det som en tidigare generation har förbrukat, ska inte heller nuvarande generation betala för framtida förbrukning. Generationsperspektivet kan således ses som dubbelriktat.

## Förutsättningar för god ekonomisk hushållning

Vad som anses med god ekonomisk hushållning behöver prövas av varje kommun utifrån dess egna förutsättningar. Linköpings kommun har definierat sina grundläggande förutsättningar i:

- att över tid ha balans mellan inkomster och utgifter
- att bedriva den kommunala verksamheten på ett ändamålsenligt och kostnadseffektivt sätt
- att inte använda förmögenheten till att täcka löpande behov
- att inte finansiera löpande driftkostnader med externa lån

En god ekonomisk hushållning innebär inte enbart att räkenskaperna går ihop, utan innefattar även ett krav på att pengarna används till rätt saker och att de nyttjas på ett effektivt sätt.

## Hantering av ekonomi och verksamhet

För att stödja nämnderna i möjligheten att ha en budget i balans har ett antal principer tagits fram, vilket tar sin utgångspunkt i Linköpings kommuns reglemente. Dessa ska ge vägledning inför när verksamheten ställs inför ekonomiska utmaningar.

*Medborgarfokus* – innebär att kommunens resurser prioriteras till kärnverksamheterna och att vid prioritering mellan olika insatser ska verksamhet mot samhälle och medborgare vara överordnat

*Kostnadseffektiv och ändamålsenlig verksamhet* – innebär att kommunens verksamheter ska sträva efter att utifrån de givna resurserna optimera nyttan för de som använder kommunens tjänster

*Helhet före delar* – innebär att alla som har ansvar för någon del av kommunens verksamhet ska ta hänsyn till helhetsperspektivet i sin styrning

*Medel före mål* – innebär att tillgång till ekonomiska och andra resurser sätter gräns för måluppfyllelsen och verksamhetens inriktning och omfattning

*Tänka nytt - göra på nya sätt* – innebär att utmana invanda rutiner och arbetssätt samt att våga ompröva och prioritera i verksamheten

Inriktningen är att varje nämnd själv tar hand om sina budgetunderskott och aktivt arbetar med sina egna möjligheter och förutsättningar för att undvika underskott. Detta sker utifrån nämndspecifika principer:

- beslutsnivån för inköp och beställning av varor och tjänster höjs, då det som ansvarig tidigare har kunnat ta beslut om ska nu beslutas av överordnad chef
- beslutsnivån för rekryteringar höjs, då det som ansvarig tidigare har kunnat ta beslut om ska nu beslutas av överordnad chef
- utannonsering av tjänster sker i första hand inom kommunen, tillsammans med central vakansprövan på tjänster överstigande en månad
- omprioritering och omprövning av verksamhet, vilket innebär att utmana invanda rutiner och arbetssätt

## Finansiella mål

Linköpings kommun har definierat det finansiella målet för god ekonomisk hushållning som **"En hållbar ekonomi"**. Till målet finns indikatorer som redovisas i tabellen nedan. Indikatorerna bedöms uppfyllas med budget för 2026 med plan 2027–2031. Kommunstyrelsen kommer att följa upp målen för målområde ekonomi med indikatorer i delårsrapporten per den 31 augusti samt i årsredovisningen.

Indikator	Bokslut 2024	Mål- värde 2025	Mål- värde 2026	Mål- värde 2027	Mål- värde 2028	Mål- värde 2029	Mål- värde 2030	Mål- värde 2031
Kommunens resultat i förhållande till skatter och bidrag	2,2% 233 mnkr	≥ 0,5% 60 mnkr	≥ 0,8%	≥ 0,9%	≥ 1,1 %	≥ 1,3 %	≥ 1,5 %	≥ 1,5 %
Kommunkoncernens resultat	843 mnkr	≥ 500 mnkr	≥ 588 mnkr	≥ 605 mnkr	≥ 635 mnkr	≥ 665 mnkr	≥ 700 mnkr	≥ 705 mnkr
Kommunens soliditet	61%	≥ 60%	≥ 60%	≥ 60%	≥ 60%	≥ 60%	≥ 60%	≥ 60%
Kommunkoncernens soliditet	42%	≥ 30%	≥ 30%	≥ 30%	≥ 30%	≥ 30%	≥ 30%	≥ 30%
Procentuell budgetavvikelse för nämnderna	0,3%	Inom ±1%	Inom ±1%	Inom ±1%	Inom ±1%	Inom ±1%	Inom ±1%	Inom ±1%
Verksamhetens nettokostnad/skatt och finansnetto	98%	≤ 100%	≤ 100%	≤ 100%	≤ 100%	≤ 100%	≤ 100%	≤ 100%

Linköpings budgeterade resultat har tidigare under många år vanligtvis varit noll vilket är ovanligt för Sveriges kommuner där ett resultat på 2–3 procent brukar betraktas som god ekonomisk hushållning för att kommunerna ska klara att finansiera en stor del av investeringarna utan att låna och därmed inte öka skulderna för kommande generationer. Då Linköpings kommun har sina verksamhetsfastigheter i bolag eller förhyr från externa fastighetsägare har inte kommunen behov av ett lika stort resultat som de kommuner som har fastigheterna i egen regi då kostnaden för att finansiera verksamhetsfastigheterna ingår i hyran som ingår i resultatet. Linköping har precis som många andra svenska kommuner, utmaningar i att ha en ekonomisk balans som beaktar både nuvarande och framtida generationers behov, samtidigt som kommunen ska säkerställa en kostnadseffektiv och ändamålsenlig verksamhet för dagens invånare. En viktig aspekt att beakta är i vilken utsträckning nuvarande skattebetalare kan tillåtas att ackumulera skulder, utan att dessa skulder utgör en börda för framtida generationer. Detta kräver både tydliga ställningstaganden och en långsiktig planering.

Kommunens investeringar har ökat de senaste åren och stora projekt såsom den nybyggda simhallen, den påbörjade Ullevileden samt planerade Tinnis, innebär avsevärt ökade investeringsvolymerna. Dessa större projekt finansieras i budget för 2026 med plan för 2027–2031 med 50 procent externa lån. Linköpings kommun har som princip att alla reinvesteringar och mindre investeringar ska finansieras med avskrivningskostnader och resultat. För att klara av det samtidigt som hälften av de stora planerade investeringarna ska finansieras med årets resultat, så ökas målvärdet för kommunens resultat med 0,3 procentenheter till 2026 och sedan med 0,2 procentenheter per år fram till 2030 då det är 1,5 procent av skatter och bidrag. Budgeterat resultat överensstämmer samtliga år med dessa krav, men innehåller under åren 2028–2031 ofördelade kostnadsreduceringar för att nå denna nivå.

Kommunkoncernens resultat behöver överensstämma med kommunens egna resultat samt med planerad utdelning för kommunen från Stadshus AB. Indikatorn kan ses som en undre gräns för att ett enskilt år klara av denna utdelning. Bolagens samlade budgeterade resultat är betydligt högre, se avsnittet om bolagens budget.

Soliditet mäter långsiktig betalningsförmåga, det vill säga hur stor del av tillgångarna som har finansierats med eget kapital. Det är viktigt att ha en stabil soliditet för det ger en god betalningsförmåga på lång sikt och därmed en stark finansiell handlingsberedskap för framtiden. Linköpings kommun har organiserat sina verksamhetslokaler i Lejonfastigheter och det innebär att de skulder som är hänförliga till verksamhetslokalerna inte ingår i kommunens soliditet. Målet för kommunens soliditet under perioden 2026–2031 på minst 60 procent är exklusive effekten av internbank. Internbank påverkar kommunens soliditet negativt, men påverkar däremot inte kommunkoncernens soliditet. Målet för kommunkoncernens soliditet under perioden 2026–2031 är minst 30 procent.

En förutsättning för att uppnå god ekonomisk hushållning är att nämnderna klarar att bedriva verksamheten inom ramarna för den tilldelade budgeten. En ekonomi i balans kräver kontroll på kostnader. Det är en förutsättning för att nå målen med de medel och resurser som finns tillgängliga. För att kunna bedriva en bra verksamhet förutsätts att det finns en god ekonomistyrning på alla nivåer. Nämnderna ska genomföra intern kontroll för att säkerställa styrsystemet och att rätt saker görs på rätt sätt.

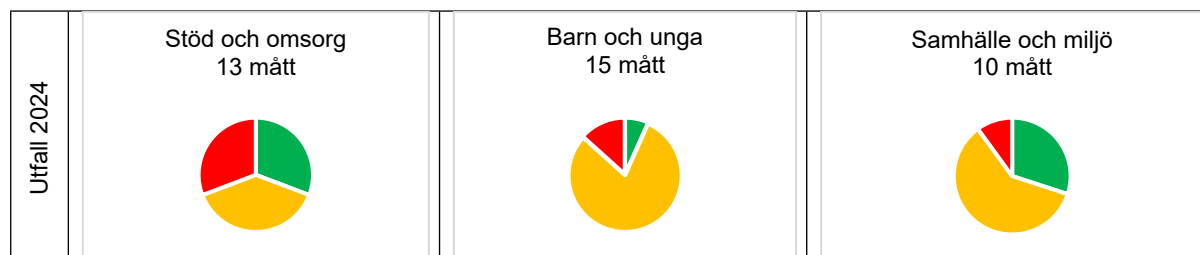
Verksamhetens nettokostnader uppgår i budget 2026 till 99,3 procent av finansieringen som utgörs av skatteintäkter (inkl. generella statsbidrag och utjämning) och finansnetto. Finansnettot, som bland annat består av utdelningar av kommunens bolag, är positivt i Linköpings kommun och används för att finansiera kommunens verksamhet. Finansnettots utfall kan variera stort mellan åren med anledning av att de finansiella placeringarna marknadsvärderas och att det därför ingår orealiserade vinster och förluster i resultatet. Därför är det intressant att följa även verksamhetens nettokostnaders andel av skatteintäkterna (inkl. generella statsbidrag och utjämning) som är kommunens huvudsakliga finansiering. I budget för 2026 uppgår verksamhetens nettokostnader i förhållande till skatteintäkter exklusive finansnetto till 103,6 procent.

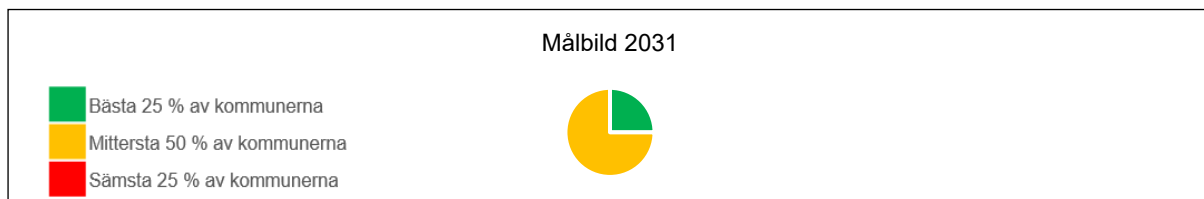
### Kommunens kvalitet i korthet

Kommunens Kvalitet i Korthet (KKiK) är ett nationellt projekt som omfattar cirka 182 kommuner, där Linköpings kommun ingår. Inom KKiK jämförs kommuners resultat inom tre huvudområden - barn och unga, stöd och omsorg samt samhälle och miljö - som tillsammans utgör den huvudsakliga delen av kommunens uppdrag. Syftet med nyckeltalen är att hjälpa kommuner att bedöma hur bra de är på att ge service och välfärd jämfört med andra kommuner. Resultaten ger en nulägesbild och används som en del av kommunens styrning.

Utifrån Linköpings resultat för 2024 har Linköpings kommun tagit fram en målbild för önskat läge i planperiodens slut. Med Linköpings ekonomiska förutsättningar, med en historik av bra resultat och stark balansräkning, så har Linköping möjlighet till långsiktig planering av verksamheten. Linköpings kommun har under de senaste åren levt upp till de finansiella målen, men inte varit lika starka i verksamhetsresultat. Utifrån de förutsättningar som finns bör Linköping inte ha några resultat som hamnar bland de 25 procent sämsta kommunerna i någon av de jämförande områdena och minst en fjärdedel av utfallet i varje gruppering bör vara inom de 25 procent bästa kommunerna. Detta för att säkra en långsiktig produktivitet och effektivitet i verksamheten. En effektiv verksamhet gör att medborgarna får bästa möjliga service och välfärd till lägsta möjliga kostnad.

### KKiK, utfall och önskat läge 2031





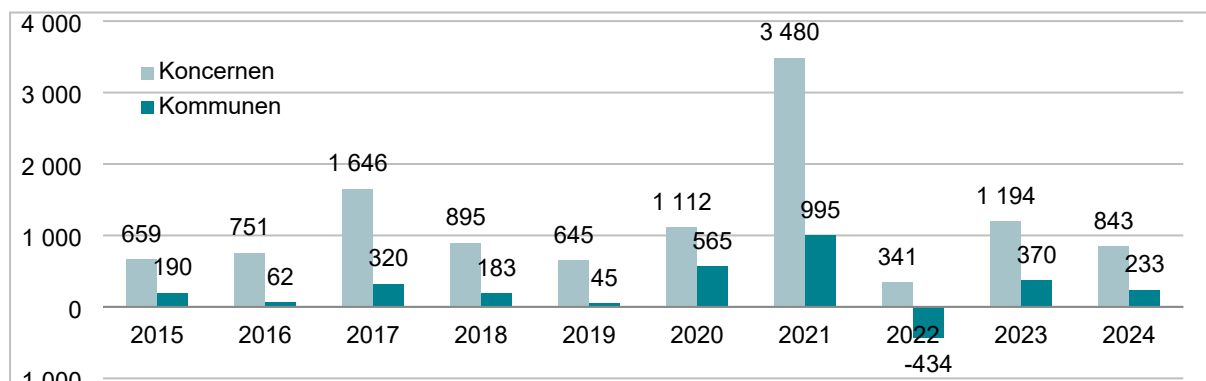
Progressionen kommer årligen att visa om Linköpings kommun är på rätt väg. I bilaga 4 går det att se Linköpings utfall för de olika nyckeltalen, samt förändringen det senaste året.

## Kommunens resultat

Enligt kommunallagen ska budgeten upprättas så att intäkterna överstiger kostnaderna. Resultatet i Linköpings kommun har varit positivt i samtliga bokslut sedan 2004 förutom 2022.

Balanskravsresultatet har dock under samtliga dessa år, inklusive 2022, varit positivt varpå Linköpings kommun inte behövt återställa något negativt resultat.

*Ekonomiskt resultat för åren 2015–2024\*, mnkr*



*\*Resultatet fr.o.m. år 2020 är redovisat enligt nya redovisningslagen som innebär att finansiella placeringar marknadsvärderats. Tidigare års resultat är redovisade utan marknadsvärderade finansiella placeringar.*

Linköpings kommun budgeterar enbart med förväntade realiserade intäkter för finansiella placeringar, varpå budgeterat resultat för 2026 med plan 2027–2031 överensstämmer med budgeterat balanskravsresultat.

Under eget kapital finns en resultatutjämningsreserv (RUR) om 300 mnkr som kan användas för att vid behov kunna utjämna intäkter över en konjunkturcykel. Enligt reviderade riktlinjer som beslutades av kommunfullmäktige 2024-10-22, KF §314, så kan inga mer medel reserveras i resultatutjämningsreserven efter 1 januari 2024. Under 2024 beslutade kommunfullmäktige om införandet av en resultatreserv (RER) i enlighet med den nya lag om "En effektiv ekonomistyrning i kommuner och regioner" som beslutades i riksdagen den 25 oktober 2023. Inga medel finns dock reserverade i resultatreserven, då balanskravsresultatet för 2024 var för lågt för att kriterierna för avsättnings kunde uppnås. Reservering av medel till resultatreserven beslutas i samband med att årsredovisningen behandlas i kommunfullmäktige.

## Kommunens intäkter och kostnader

I och med att kommunen växer ökar både nettokostnaderna och skatteintäkterna. Även den årliga inflationen påverkar både intäkter och kostnader. Verksamhetens nettokostnaders tillväxt bör inte överstiga tillväxten för skatteintäkterna. För 2026 beräknas nettokostnaderna öka med 2,8 procent och skatteintäkterna med 2,2 procent jämfört mot budget för 2025.

Kommunens största intäkt är skatteintäkter inklusive generella statsbidrag och utjämning mellan Sveriges kommuner som i budget 2026 tillsammans med fastighetsavgiften sammantaget beräknas till 11,4 miljarder kronor. Linköping har en stor andel finansiella intäkter jämfört med andra kommuner.

Kommunens finansiella intäkter utgörs av utdelning från kommunens bolag och intäkter från kommunens placeringar. Det positiva finansnettot bidrar till finansieringen av verksamheten med 499 mnkr, vilket motsvarar cirka 1 krona på skatten. Kommunens övriga intäkter består bland annat av taxor och avgifter samt hyresintäkter och arrenden.

En stor osäkerhet finns kring flera statsbidrag vilket påverkar möjligheterna för nämnderna att planera och prognostisera de ekonomiska förutsättningarna. Riksdagen kan besluta om nya statsbidrag under löpande budgetår.

#### *Kommunens andel budgeterade intäkter 2026*

Skatteintäkter inklusive generella statsbidrag och utjämning	82 procent
Verksamhetens intäkter (taxor, avgifter och riktade statsbidrag)	14 procent
Summa finansnetto	3 procent
Summa exploateringsnetto	1 procent

Kommunens två största kostnadsslag är personalkostnader med strax under 50 procent och köp av verksamhet med strax under 25 procent. I köp av verksamhet ingår kostnaden för privata utförare, vilket också till stor del innebär personalkostnader, men hos andra aktörer. Tillsammans beräknas cirka 67 procent av nämndernas totala kostnader vara direkta eller indirekta personalkostnader.

Utöver personalkostnader är lokalkostnader den största kostnadsposten, men utgör ändå enbart drygt 11 procent av de totala kostnaderna. Köp av tjänster utgör cirka 8 procent och ekonomiskt bistånd och avskrivningar utgör drygt 2 procent vardera. Resterande utgörs av material och övriga kostnader.

#### *Känslighetsanalys för budget 2026, mnkr*

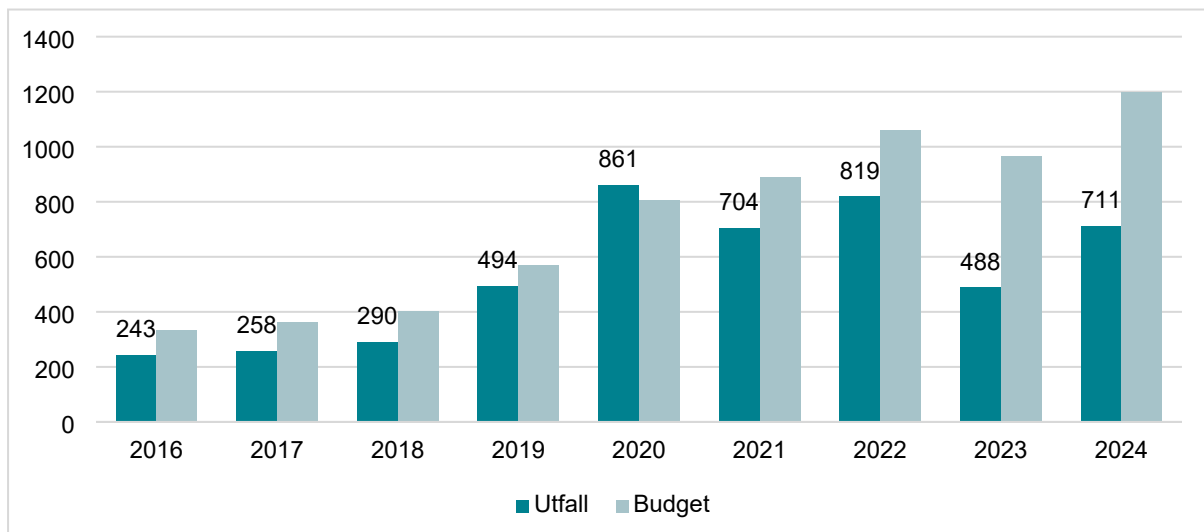
1 krona/procent i utdebitering (förändrad skattesats) motsvarar cirka	490 mnkr
1 procent ökning av lönerna motsvarar för helår	92 mnkr
1 procent ökning av priserna motsvarar, netto	22 mnkr
1 procent effektiviseringskrav motsvarar cirka	120 mnkr

### Kommunens investeringar

Kommunen styr i första hand på driftbudgeten och grundregeln är att nämnderna ska klara att finansiera ränta, avskrivning och driftkostnader för de investeringar som genomförs inom nämndens budgetram. Kommunens långsiktiga utrymme i driftbudgeten styr nivån på investeringarna.

Investeringarna har hållit sig inom investeringsramen samtliga av de senaste åren, förutom 2020 då mycket investeringar skedde i simhallen. Genomsnittet för genomförandegrad under tidsperioden 2016–2024 är 75 procent av planerade investeringar. Kommunens totala investeringsram för år 2026 uppgår till 823 mnkr och i planen framåt ligger investeringsvolymerna mellan 670 mnkr till 1 045 mnkr.

#### *Nettoinvesteringar för åren 2016–2024, mnkr*



Kommunen har till och med år 2019 kunnat finansiera investeringarna med egna medel, år 2020 började kommunen att ta upp lån för byggandet av simhallen i linje med principen att kunna låna till större investeringar. Per sista december 2024 har kommunen 1 miljarder i lån.

### Investeringarnas påverkan på kommunens resultat

Kommunen har stora investeringar framför sig de kommande åren, vilket kommer att leda till ökade finansieringsbehov. Byggnationen av Ostlänken kommer också att få stor påverkan på kommunens kommande investeringar. Investeringar kan finansieras med avskrivningar, egna medel, positiva resultat eller lån.

Investeringar i fastigheter och stora anläggningar som är långsiktiga, till exempel simhallen och Ullevileden, kan lånefinansieras då kommande generationer kommer att nyttja dem under många år. I budget för 2026 med plan 2027–2031 beräknas att hälften av dessa stora investeringar finansieras med lån och hälften med årets resultat.

Investeringar i mark och exploateringsinvesteringar finansieras med intäkter från exploateringsverksamheten. Avskrivningarna finansierar större delen av kommunens reinvesteringar, men för att kunna finansiera övriga investeringar med egna medel måste kommande års budgeterade resultat vara positivt.

Oavsett om finansieringen av investeringarna sker med lån, ökade resultatkrav eller med egna medel som exempelvis placeringar i värdepapper, så kommer detta att påverka kommunens resultaträkning i form av avskrivningskostnader, ränta, uteblivna placeringsintäkter och i vissa fall även ökade driftkostnader. Kommunen behöver således prioritera både mellan olika investeringar, ambitions- och kvalitetsnivå på investeringar samt också mellan investeringar och drift.

## Jämförelser med andra kommuner

### Skattesats

För 2025 är Linköpings skattesats 20,20 procent och i budgeten beräknas den vara oförändrad även för åren 2026–2031. I tabellen nedan redovisas jämförelser av skattesatserna för några av Sveriges större kommuner. Linköping har lägst skattesats i Östergötland. En av anledningarna till att Linköping kan ha en låg skattesats är att kommunen har stora finansiella intäkter med bland annat utdelningar från kommunens bolag. Att Linköping har en låg skattesats skapar en långsiktig handlingsberedskap i förhållande till övriga kommuner eftersom en låg skattesats innebär en potential att stärka intäktssidan genom ökat skatteuttag.

*Skattesats för kommun och region i några jämförbara kommuner, procent*

Kommun	Skattesats kommun 2025	Skattesats region 2025	Skattesats totalt 2025
Helsingborg	20,21	11,18	31,39
Jönköping	21,64	11,76	33,40
<b>Linköping</b>	<b>20,20</b>	<b>11,55</b>	<b>31,75</b>
Lund	21,24	11,18	32,42
Norrköping	21,75	11,55	33,30
Umeå	22,80	11,35	34,15
Uppsala	21,14	11,71	32,85
Västerås	20,36	10,88	31,24
Örebro	21,35	12,30	33,65

### Verksamhetens kostnader

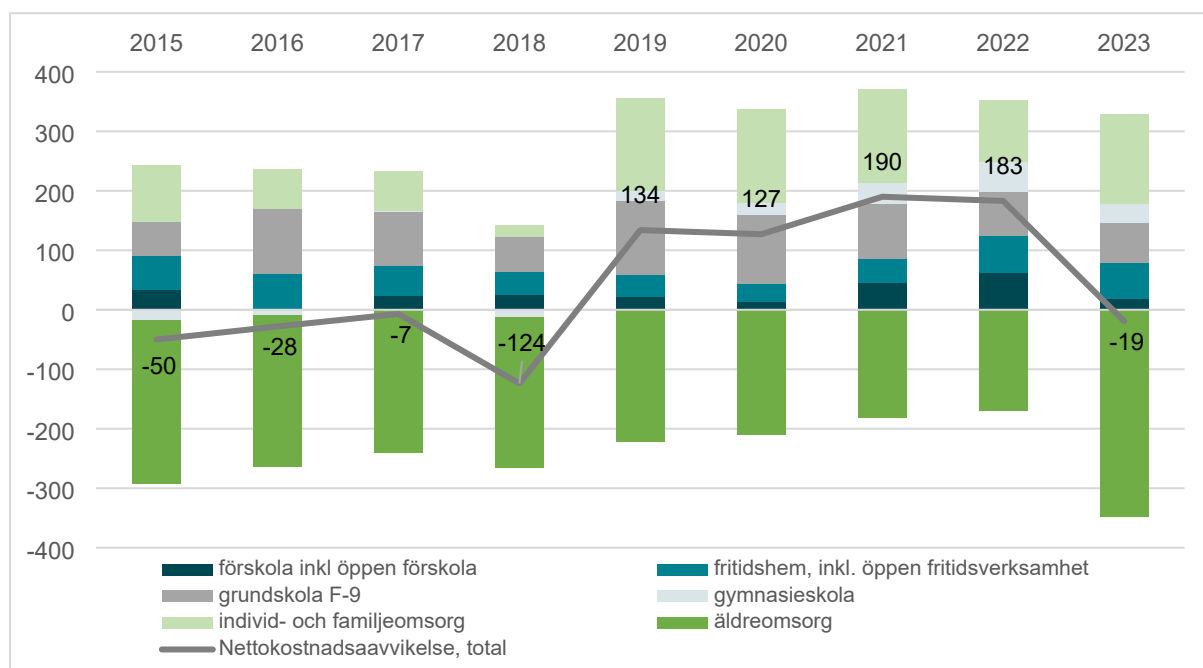
För vissa kommunala verksamheter varierar kostnaden väsentligt utifrån strukturella olikheter. Sådana olikheter är exempelvis demografi, brukarens behov och produktionsvillkor. Det finns en kostnadsutjämning som ska utjämna för strukturella kostnadsskillnader mellan Sveriges kommuner. I kostnadsutjämningen har varje område en standardkostnad som ska korrigera för strukturella skillnader. Standardkostnaden för äldreomsorg baseras exempelvis till stor del på antalet äldre i befolkningen och standardkostnaden för grundskola på antalet individer i skolålder.

Referenskostnaden är en justering av standardkostnaden där hänsyn även tas till kommunövergripande delar i kostnadsutjämningen som löner, bebyggelsestruktur och befolkningsutveckling. Referenskostnaden är alltså den beräknade teoretiska kostnaden som motiveras av kommunens struktur. Den kan också beskrivas som den kostnad som Linköping skulle ha haft om kommunen bedrev verksamheten till en genomsnittlig avgifts-, ambitions- och effektivitetsnivå med hänsyn till de egna strukturella faktorerna enligt kostnadsutjämningsystemet.

Vid jämförelser mellan kommuner är det lämpligt att jämföra avvikelse mellan kommunens verkliga kostnad (nettokostnad) och den beräknade referenskostnaden för verksamheten. Referenskostnad beräknas för verksamheterna förskola, grundskola, gymnasieskola, äldreomsorg, individ- och familjeomsorg samt LSS. En negativ avvikelse innebär att kommunen har en kostnadsnivå som är lägre än referenskostanden och en positiv avvikelse innebär en högre kostnad än referenskostnaden, vilket kan bero på ambitionsnivå och/eller effektivitet. Linköping hade år 2023 sammantaget 19 mnkr lägre kostnader än vad referenskostnaden beräknar för dessa verksamheter. Äldreomsorgen är dock den enda verksamheten som har en nettokostnadsavvikelse under noll, övriga verksamheter har en nettokostnadsavvikelse som visar på en högre kostnadsnivå än referenskostnaden.

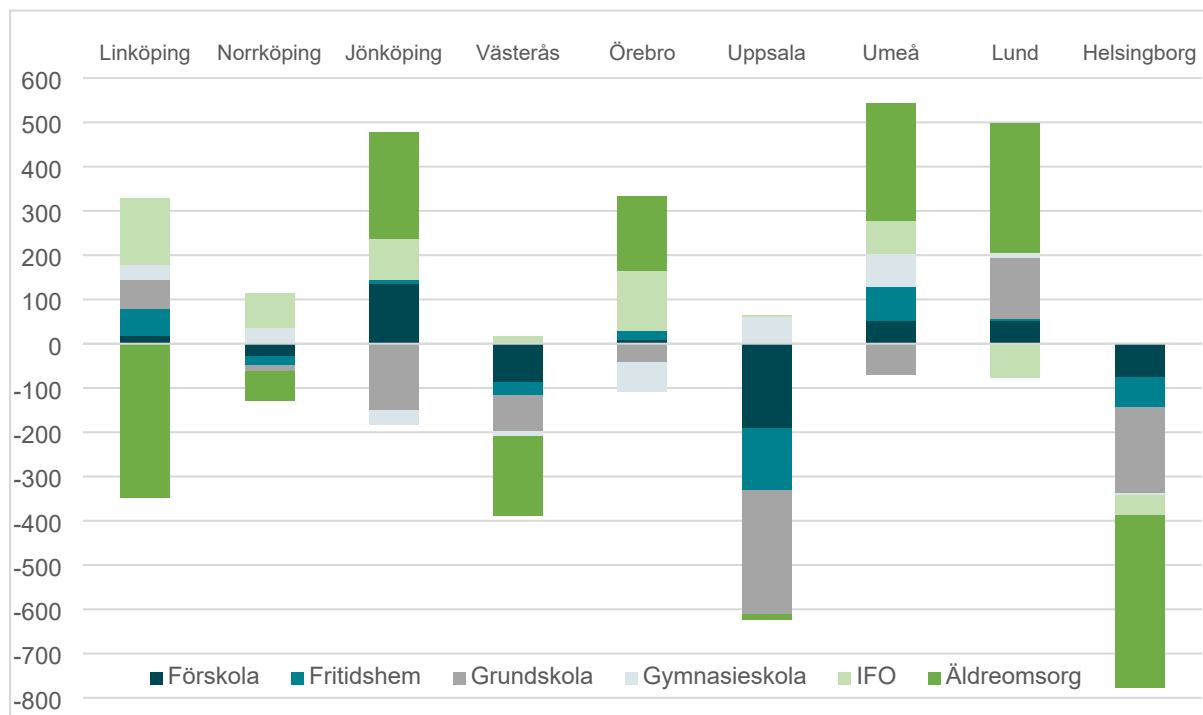


Linköpings avvikelse mellan nettokostnad och referenskostnad 2015–2023, mnkr



I jämförelse med jämnstora kommuner avviker Linköpings i nettokostnadsavvikelsen för skolan, där övriga likvärdiga kommuner oftast har en fördelaktig nettokostnadsavvikelse. Individ- och familjeomsorgen som avviker mest negativt i kronor mot rikssnittet, avviker dock mindre i jämförelse mot likvärdiga kommuner. För äldreomsorg där Linköpings nettokostnadsavvikelse visar på en låg kostnadsnivå, så går det inte att skönja något mönster i jämförelse med jämnstora kommuner.

Avvikelse mellan nettokostnad och referenskostnad år 2023 för några jämförbara kommuner, mnkr

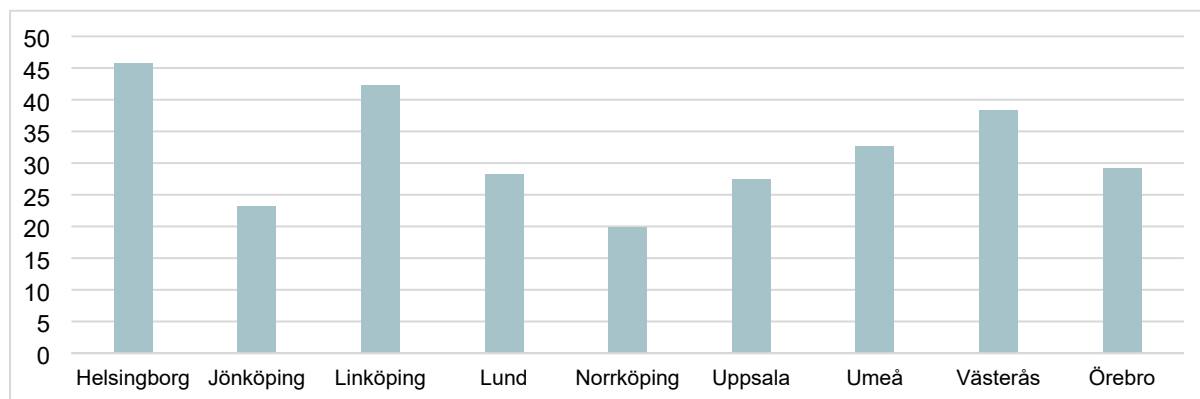


## Soliditet

Linköpings kommun har en soliditet (inkl. pensioner intjänade före 1998, exklusive internbank) på 61 procent för 2024, vilket är högt jämfört med andra större kommuner, vilket bland annat beror på att kommunen inte äger sina verksamhetsfastigheter. Dessa ägs av det kommunala bolaget Lejonfastigheter AB. Om Lejonfastigheters skulder och tillgångar inkluderas i Linköping kommuns balansräkning uppgår soliditeten till drygt 50 procent. I Östergötland ligger övriga kommuner på en soliditet mellan minus 5 procent till plus 36 procent (2023).

Kommunkoncernens har en soliditet på 42 procent för 2024, vilket också är förhållandevis högt jämfört med andra större kommunkoncerner. Trenden tyder på att kommunkoncernens soliditet inte minskar över tid, vilket visar på en god långsiktig finansiell handlingsfrihet att i framtiden kunna hantera fluktuationer i resultatutvecklingen. Bolagen som ingår i den kommunala koncernen har en god soliditet vilket är viktigt då kommunen som ägare annars riskerar att få skjuta till medel om bolagen drabbas av finansiella svårigheter.

*Jämförelse soliditet kommunkoncernen (2023), procent inklusive samtliga pensionsåtaganden*



Under 2023 fattade kommunfullmäktige beslut om att Linköpings kommun under 2024 skulle införa internbank, eftersom kommunen har högre kreditvärdighet än de kommunala bolagen och genom att låna upp pengar centralt via internbanken kan bolagen ta del av kommunens lägre ränta. Förändringen innebär att kommunens soliditet sjönk eftersom lånen som kommunen tar upp ökar kommunens skulder i balansräkningen. Kommunkoncernens soliditet påverkades dock inte.

## Långfristiga skulder

Tabellen nedan visar långfristiga skulder per invånare. Skulden påverkas främst av de kommunala bolagens lån som utgör den allra största andelen. Den upplåning som för kommunen är planerad mellan 2025 till 2035 beräknas öka långsiktiga skulder per invånare med cirka 11 000 kr.

*Långfristiga skulder kommunkoncernen, kr/invånare*

Långfristiga skulder kr/invånare 2024	
Helsingborg	32 474
Jönköping	61 302
<b>Linköping</b>	<b>74 901</b>
Lund	55 768
Norrköping	103 706
Uppsala	62 610
Umeå	91 771
Västerås	81 326
Örebro	92 637

## Pensionsförpliktelser

Linköpings kommun redovisar sina pensionsåtaganden enligt fullfonderingsmodellen, vilket innebär att samtliga pensionsförpliktelser redovisas som en avsättning i kommunens balansräkning. Det innebär att merparten av kostnaden för de anställdas pensioner har belastat det år då de intjänades.

Pensionsavsättningen för den del som är intjänad före 1998 (ansvarsförbindelsen) minskar successivt vilket beror på att den utgjordes av förmånsbestämd pension som nu minskar vartefter pensionsutbetalningar sker. För åren 2023 och 2024 har uppräkningsgraden av prisbasbeloppet varit hög vilket inneburit att skulden istället har ökat. För 2025 och framåt beräknas skulden återigen minska.

Pensioner som är intjänade från och med 1998 utgörs till största delen av avgiftsbestämd pension vilket inte leder till att pensionsavsättningen ackumuleras utan utbetalas varje år till den pensionsförvaltare som den anställda valt.

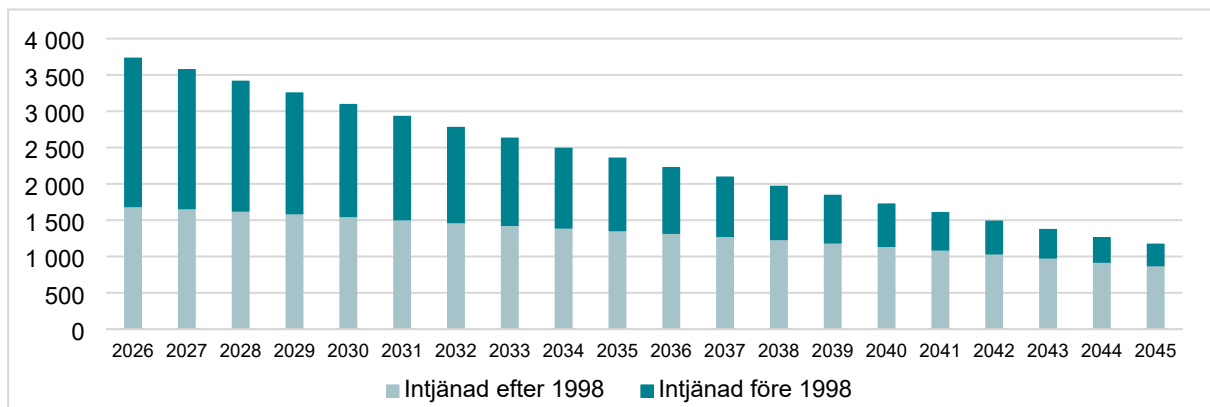
Kommunen har från år 1997 gjort externa placeringar för att minska framtida pensionsutbetalningarnas påverkan på likviditeten. Marknadsvärdet för de externa placeringarna och konsolideringsgraden (andel av de prognostiserade utbetalningarna som kan finansieras med externa placeringar) framgår av tabellen nedan. Konsolideringsgraden har under 2023 och 2024 minskat då uppräkningsgraden av basbelopp varit hög och medfört att pensionsskulden ökat mer än de finansiella placeringarna.

*Kommunens pensionsförpliktelser gentemot anställda och politiker inkl löneskatt, mnkr*

Upplysningar om pensionsförpliktelse	Bokslut 2022	Bokslut 2023	Bokslut 2024
Pensioner intjänade före 1998	2 247	2 288	2 360
Pensioner intjänade fr.o.m. 1998	1 024	1 272	1 672
Pensionsförpliktelse i pensionsförsäkring eller pensionsstiftelse	0	0	0
<b>Total pensionsförpliktelse i balansräkningen</b>	<b>3 271</b>	<b>3 560</b>	<b>4 032</b>
Förvaltade pensionsmedel - marknadsvärde finansiella placeringar	2 027	2 220	2 379
Återlånade medel	1 244	1 340	1 653
Konsolideringsgrad pensioner intjänade fr.o.m. 1998	100 %	100 %	100 %
Konsolideringsgrad pensioner intjänade före 1998	45 %	41 %	30 %

I den långtidsprognos för pensionsskulder som tagits fram tillsammans med Skandikon, kommunens leverantör av pensionstjänster, så kommer skulden för pensioner intjänade före 1998 vara noll cirka år 2060. Skulden för pensioner intjänade efter 1998 kommer också fortsätta sjunka, men tar längre tid innan den är hanterad i sin helhet. Samtidigt som skulden minskar så är prognosen för pensionsmedelsplaceringar beräknad att vara säkrad för inflationsutveckling, utöver det som årligen tas ut, och kommer således växa framåt. Prognoserna bygger på en över tid stabil inflation och en över tid stabil finansiell utveckling.

*Prognos för pensionsskuld 2026–2045, mnkr*



## De kommunala bolagens budget

Moderbolaget Linköpings Stadshus AB äger samtliga aktier i åtta dotterbolag (se tabell nedan) och ska verka för att de kommunala företagen fungerar effektivt och utnyttjar resurserna optimalt så att det gynnar Linköpings utveckling och expansion.

Nedan nyckeltal är plan för åren 2026–2028, vilket fastställdes i samband med beslut om bolagens budget för 2025. De kommunala bolagens budget för 2025 med plan för 2026–2028 beslutades av kommunfullmäktige i december 2024. Efter detta har beslut fattats kring att Resecentrum Mark o Exploatering i Linköping AB fusioneras upp i Sankt Kors Fastighets AB.

Nyckeltal 2026	Antal anställda	Omsättning, mnkr	Balans-omslutning, mnkr
Tekniska verken i Linköping AB	1 210	8 349	16 801
AB Stångåstaden	185	2 000	14 500
Lejonfastigheter AB	93	1 470	7 568
Sankt Kors Fastighets AB	61	320	3 052
Visit Linköping & Co AB	72	90	80
Linköpings Science Park AB	23	28	11
Linköping City Airport AB	17	94	27

Samtliga dotterbolag har planer för 2026 där resultat alternativt avkastning på justerat eget kapital uppnår eller överträffar de ägarkrav som finns. Linköpings kommuns utdelning från Stadshus AB baseras på att bolagens resultatnivåer fortsatt håller planerad nivå. Den största utdelningen till Stadshus AB kommer från Tekniska verken som delar ut 30 procent av årets resultat alternativt minst 200 mnkr. Stångåstaden delar ut 100 mnkr årligen i bostadspolitiska medel. Resultatnivåer för 2026 påverkar den möjliga utdelningen för 2027.

Resultat efter finansiella poster, före dispositioner och skatt, mnkr	Plan 2026	Plan 2027	Plan 2028
Tekniska verken i Linköping AB	965	1 016	1 070
AB Stångåstaden	225	225	225
Lejonfastigheter AB	74	99	91
Sankt Kors Fastighets AB	31	31	30
Visit Linköping & Co AB	0,2	0,2	0,2
Linköpings Science Park AB	0	0	0
Linköping City Airport AB	0	0	0

Avkastning på justerat eget kapital	Plan 2026	Plan 2027	Plan 2028	Ägarkrav
Tekniska verken i Linköping AB	6,5%	6,5%	6,5%	* > 6 %
AB Stångåstaden, mnkr	225	225	225	**_
Lejonfastigheter AB	6,5%	8,5%	7,6%	> 5 %
Sankt Kors Fastighets AB	3%	3%	3%	> 2 %
Visit Linköping & Co AB	0,4%	0,4%	0,4%	0-2 %
Linköpings Science Park AB	0-2%	0-2%	0-2%	0-2 %
Linköping City Airport AB	0%	0%	0%	0-2 %

\*Ägarkravet avser avkastning på totalt kapital > 6 % som snitt över en tioårsperiod

\*\*Ägarkravet är satt till 200-225 mnkr på resultat efter finansiella poster, före dispositioner och skatt

Soliditet mäter långsiktig betalningsförmåga, det vill säga hur stor del av tillgångarna som har finansierats med eget kapital. Det är viktigt att ha en stabil soliditet för det ger en god betalningsförmåga på lång sikt och därmed en stark finansiell handlingsberedskap för framtiden. Linköpings kommunkoncern har en soliditet på 42 procent vid sista december 2024, vilket är högre än målinдикatorn för god ekonomisk hushållning som säger att kommunkoncernens soliditet ska vara större än 30 procent.

Soliditet	Plan 2026	Plan 2027	Plan 2028	Ägarkrav
Tekniska verken i Linköping AB	53%	54%	56%	> 30 %
AB Stångåstaden	49%	48%	46%	> 30 %
Lejonfastigheter AB	15%	15%	14%	> 12 %
Sankt Kors Fastighets AB	32%	33%	32%	> 20 %
Visit Linköping & Co AB	61%	61%	61%	> 28 %
Linköpings Science Park AB	16%	16%	16%	> 15 %
Linköping City Airport AB	32%	32%	33%	5–25 %

Investeringsnivån och resultatnivån bör anpassas så att soliditet kan hållas på en önskvärd nivå. Under ett fåtal år kan egenfinansieringen av investeringar vara lägre än 100 procent, men över tid är det en nödvändighet att investeringar egenfinansieras för att uppnå en god ekonomisk hushållning.

Investeringar, mnkr	Plan 2026	Plan 2027	Plan 2028
Tekniska verken i Linköping AB	1 650	1 611	1 581
AB Stångåstaden	1 200	1 200	1 200
Lejonfastigheter AB	683	669	651
Sankt Kors Fastighets AB	76	98	198
Visit Linköping & Co AB	0,1	0,1	0,1
Linköpings Science Park AB	0	0	0
Linköping City Airport AB	0,5	0,5	0,5

Från 2024 har Linköpings kommun infört internbank där kommunen ansvarar för kapitalanskaffning och vidareutlåning till de kommunala bolagen. Bolagen redogör årligen för sina låne- och investeringsvolymerna.

Långfristiga skulder, mnkr	Plan 2026	Plan 2027	Plan 2028	Beslutad låneram 2025
Tekniska verken i Linköping AB	3 900	3 800	3 500	4 400
AB Stångåstaden	6 400	7 200	8 000	5 800
Lejonfastigheter AB	5 300	5 500	5 800	5 000
Sankt Kors Fastighets AB	2 011	1 985	2 114	2 100
Visit Linköping & Co AB	0	0	0	0
Linköpings Science Park AB	0	0	0	0
Linköping City Airport AB	3,9	3,9	3,9	0
Dotterbolagens reserv	0	0	0	1 600

Det finns noterad en reserv på 1 600 mnkr. Den hänförs till Bixia som har behov av tillräcklig likviditet i händelse av kraftigt förändrade marknadsförhållanden. Dessa är alltså att betrakta som krisberedskap och ska inte användas för finansiering av den normala verksamheten.

## Personalförutsättningar

Linköpings kommun hade 10 133 medarbetare i december 2024. Utöver detta tillkommer 1 642 personer med timlön. Antalet medarbetare i Linköpings kommun har minskat med 126 medarbetare mellan 2023 och 2024. Antalet medarbetare har minskat på Utbildningsförvaltningen och ökat på Vård- och omsorgsförvaltningen, en utveckling som troligen kommer fortsätta utifrån de demografiska förändringarna i samhället. Enligt nationella siffror kommer de personer som är över 85 år att öka med nästan 60 procent mellan åren 2023 och 2033. Samtidigt ökar antalet personer i arbetsför ålder i långt mindre utsträckning jämfört med tidigare. Andelen kvinnor är 76,4 procent och andelen män är 23,6 procent. Medelåldern är 46 år. Kommunen har 2 829 medarbetare med utomnordisk bakgrund.

### Antal anställda med månadslön

	December 2023	December 2024
Antal tillsvidareanställda	9 938	9 816
Antal visstidsanställda med månadslön	321	317
<b>Summa antal anställda med månadslön</b>	<b>10 259</b>	<b>10 133</b>

Andelen tillsvidareanställda med heltidsanställning är 87,9 procent 2024, en ökning med 0,9 procentenheter sedan föregående år. 87 procent av kvinnorna och 91 procent av männen har en heltidsanställning. Det största utvecklingsbehovet finns på Vård- och omsorgsförvaltningen, dock ses en årlig ökning, ett resultat av det utvecklingsarbete som genomförts vad gäller bemanningsplanering och schemaläggning. Den genomsnittliga sysselsättningsgraden för tillsvidareanställda i kommunen är 96,8 procent. Sambandet mellan fler arbetade timmar och kompetensförsörjningen är dock inte enkel och fokus behöver fortsatt ligga på bemanningsplanering och schemaläggning för att den utökade arbetstiden ska kunna nyttjas optimalt.

Summan utförda timmar med timlön är 844 964 timmar, en liten ökning jämfört med föregående år med 1 162 timmar. Då kommunen minskar antalet tillsvidareanställda medarbetare, kommer detta under en övergångstid troligen att märkas i ökat antal utförda timmar med timlön. Däremot minskar summan utförda timmar med mertid och övertid är 82 130, jämfört med föregående år med ungefär 30 500 timmar och den lägsta siffran under de senaste åtta åren. Fortsatta insatser kommer att krävas för att skapa en bemanning där fler arbetade timmar utförs av de tillsvidareanställda medarbetarna istället för med timlön, mertid eller övertid.

Den totala sjukfrånvaron för 2024 var 8,1 procent, en liten ökning med 0,1 procentenheter jämfört med föregående år. Även om sjukfrånvaron har minskat sedan föregående år är den fortsatt hög i jämförelse med åren före pandemin och insatser behöver fortsatt vidtas för att sänka sjukfrånvaron. Exempel på insatser för att nå en lägre och mer stabil sjukfrånvaro är arbetet med friskfaktorer och införande av ett riskorienterat arbetssätt för att fånga upp tidiga signaler på ohälsa. Linköpings kommun vill fortsätta att främja medarbetarnas hälsa och till 2026 höjs friskvårdsbidraget från 2 800 kronor per år och anställd till 3 200 kronor. Friskvårdsbidraget har inte höjts sedan 2021. Finansiering av höjningen ryms inom nämndernas tidigare årliga uppräkningsram.

### Sjukfrånvaro 2021–2024 (%)

	2021	2022	2023	2024
Total sjukfrånvaro	8,0	8,4	8,0	8,1
Ålder 0–29 år	7,7	8,4	8,2	7,6
Ålder 30–49 år	7,6	7,8	7,4	7,4
Ålder 50-år	8,6	9,3	8,7	8,9
Män	6,0	6,4	5,9	5,6
Kvinnor	8,6	9,1	8,6	8,8
Andel långtidssjukfrånvaro (>60 dag)	40	39	41	42
Andel långtidssjukfrånvaro (>60 dag) män	30	28	30	33
Andel långtidssjukfrånvaro (>60 dag) kvinnor	42	42	44	44



I en jämförelse mellan förvaltningarna har Vård- och omsorgsförvaltningen följt av Utbildningsförvaltningen högst sjukfrånvaro, 9,3 respektive 8,5 procent. Rapporter visar att synen på den egna hälsan och gränsen för vad som är sjukdom har förändrats, vilket påverkar främst de ungas användande av sjukförsäkringen. Denna tendens har också uppmärksammats på Vård- och omsorgsförvaltningen och dialog kring detta pågår i verksamheten.

Den höga sjukfrånvaron på Utbildningsförvaltningen gäller barn- och ungdomsnämndens verksamheter med ett värde på 9,1 procent. I en jämförelse mellan yrkesgrupper ses det högsta värdet i gruppen skol- och barnomsorgsarbete. Det svåra bemanningsläget lyfts som en av orsakerna, då utmaningarna med att bemanna verksamheterna påverkar arbetsmiljön och sjukskrivningarna negativt. Under 2024 har i genomsnitt 1 375 medarbetare varit sjukfrånvarande en eller flera dagar per vecka. Arbetet med att minska den arbetsrelaterade sjukfrånvaron är således en viktig pusselbit för att lösa kompetensförsörjningen. Ett strävansmål är att inom några år få ner sjuktalen till nivåerna innan pandemin.

Kommunens medarbetarundersökning 2025 visar att många medarbetare upplever att de har ett meningsfullt i arbetet och att det finns tydliga förväntningar på arbetet. Medarbetarna är överlag väl insatta i arbetsplatsens mål och en större andel än förra året upplever också att målen följs upp och utvärderas på ett bra sätt. Fler medarbetare än föregående år känner också stöd från sin chef för att kunna prioritera mellan sina arbetsuppgifter. Intern konflikthantering är fortsatt ett utvecklingsområde och även kännedomen om rutiner vid hot och våld. Inom ledarskapet handlar utvecklingsbehoven framför allt om feedback och kommunikation samt om att driva på mot en ökad användning av digitala verktyg. Efter en svagt negativ trend under flera år ökar HME-värdet (hållbart medarbetarengagemang) år 2025 med två enheter från 75 till 77. I jämförelse med andra motsvarande kommuner har Linköpings kommun ett förhållandevis lågt HME-värde, främst inom förskolan. Ambitionen är att kommunens HME-värde på sikt ska nå över 80, som ett resultat av de åtgärder som vidtas under de närmaste åren.

Medarbetarundersökningens resultatet visar att förutsättningarna för chefer att leda verksamheterna går framåt och att många chefer upplever stöd från chefens chef. För de medarbetare som upplever ett starkt ledarskap från sin närmaste chef avspeglas det tydligt i deras motivation till arbetet. Ett tillitsfullt ledarskap och att chefer har goda förutsättningar för sina uppdrag är avgörande för utvecklingen framåt. En viktig förutsättning för att kunna utöva sitt ledarskap är antalet underställda medarbetare. Ansträngningarna för att nå kommunens riktvärde om 30 medarbetare per chef behöver fortsätta. Antalet medarbetare per chef är i genomsnitt 34, en minskning med 1 jämfört med 2023. Utbildningsförvaltningen har 55 medarbetare per första linjens chef medan övriga förvaltningar har värden från 31 och nedåt. Att skapa goda förutsättningar för våra chefer är en fortsatt prioriterad fråga.

I kommunen har genomsnittsåldern för pension har sjunkit de senaste åren men ligger nu på ungefär samma nivå som för åren före pandemin. Även andelen externa personalavgångar ligger nu på ungefär samma nivå som för åren före pandemin vilket får anses vara ett normalläge. Linköpings kommun följer utvecklingen med att analysera varför medarbetare väljer att avsluta sin anställning och utifrån det vidta åtgärder, bland annat genom den avgångsenkät som skickas ut.

Kommunens kompetensförsörjningsbehov under åren framöver visar på vikten med att vara en attraktiv arbetsgivare för både presumtiva och befintliga medarbetare. En tidig analys av resultatet av avgångsenkäten tillsammans med löpande uppföljning samt omvärldsbevakning visar att insatser som behöver prioriteras är kompetens- och karriärutveckling, satsningar i arbetsmiljön, åtgärder för ett förlängt arbetsliv, ökad lönespridning och insatser för att stärka chefskapet. Linköpings kommuns förmåga att kommungemensamt arbeta samordnat, strukturerat och effektivt med omställning, kompetensplanering och rekrytering kommer ges ett särskilt fokus under åren framöver.

Den kompetens som finns behöver användas på rätt sätt. Vissa arbetsuppgifter behöver nya/andra yrkesgrupper utföra och vissa arbetsuppgifter kan frigöras, automatiseras eller utföras på annat sätt genom ökad digitalisering. Många initiativ pågår för att digitalisera processer och kompetensutveckla inom AI. Detta arbete behöver intensifieras och prioriteras när Linköpings kommun förbereder sig för att kunna ta tillvara de förändringar som väntar i och med den snabba tekniska utvecklingen.

Komplexa samhällsutmaningar kräver nya arbetssätt och nya samverkansformer. Chefer, medarbetare och stödfunktioner behöver samverka för att tillsammans lösa kompetensförsörjningsutmaningen. Det behövs chefer och medarbetare som har modet att våga tänka nytt, som driver förändring och som genom utveckling av verksamheten skapar nya sätt att arbeta. Det är avgörande som arbetsgivare att fortsätta bygga på en kultur där det finns ett driv i förändringsarbetet och en systematik för arbetet med digitalisering, innovation samt förändringsledning.

# Mål och inriktning

## Kommunövergripande mål

I budgeten omsätts den politiska inriktningen till ekonomiska ramar och kommunövergripande mål för den kommunala verksamheten. Nämnderna ansvarar för att arbeta utifrån de kommunövergripande målen och de inriktningar som anges.

### Målområde Samhälle

*Målområde samhälle beskriver vad kommunen ska uppnå för att utveckla närmiljön och Linköping som plats.*

#### Ett tryggt och säkert Linköping

I Linköping är det tryggt att bo, leva och verka i hela kommunen. Det finns inte några områden som av polisen klassas som särskilt utsatta. De kommunala verksamheterna driver ett aktivt trygghetsskapande och brottsförebyggande arbete på olika nivåer tillsammans med polis, näringsliv, civilsamhälle och andra aktörer i samhället. Skola och socialtjänst har en nära kontakt med polisen i det förebyggande arbetet för att skapa bättre förutsättningar att nå unga i ett tidigt skede. Alla kommunala verksamheter arbetar med att stärka såväl den upplevda som den faktiska tryggheten i offentliga miljöer.

Linköping har ett rikt idrotts- och kulturutbud där fler ges möjlighet att delta. Ideellt engagemang inom föreningar uppmuntras och idrottsföreningarnas arbete för samhället värdesätts. Genom en bred samverkan finns det möjlighet till aktivitet och rörelse för alla hela livet. Satsningar på arbete, skola och fritidsaktiviteter görs i samarbete med näringsliv och föreningsliv för att alla Linköpingsbor ska ha likvärdiga möjligheter att utveckla sina förmågor och forma sina liv. Särskilt viktigt är en meningsfull fritid i unga år. Fritidsverksamheten finns därför i fler stadsdelar för att komplettera skolan och erbjuda barn och unga en meningsfull fritid.

I ett skärpt säkerhetspolitiskt läge prioriteras insatser för höjd beredskap och ökad motståndskraft. Linköpings kommun tar ansvar för att säkra en stark civil beredskap och är en aktiv part i uppbyggnaden av totalförsvaret.

#### Ett Linköping med minskad segregation

I Linköping finns goda livschanser. Här skapas förutsättningar för ett jämställt och jämlikt samhälle. För att minska skillnaderna i livsvillkor och för att skapa ett mer integrerat och tryggt Linköping tas ett gemensamt ansvar för Linköpings utveckling. Kommunen har ett tydligt, strukturerat och målinriktat arbete för att minska och motverka rumslig segregation som ger negativa effekter för samhället och individen. Arbetet med att motverka segregationens negativa effekter och de ojämlika livsvillkor den skapar är prioriterat.

Områden med socioekonomiska utmaningar förbättras strukturellt. Utanförskap bryts och bostadskarriär möjliggörs inom ett och samma område. De naturliga mötesplatserna för Linköpingsborna blir fler, och de finns för människor med olika kulturella och socioekonomiska bakgrunder samt för olika åldrar.

#### Ett Linköping i framkant inom miljö- och klimat

Linköping ligger i framkant med ett offensivt arbete för miljö och klimat. Linköpings kommun, Linköpingsbor och näringsliv arbetar tillsammans för att nå målet om netto noll växthusgasutsläpp senast 2045. Arbetet som präglas av samsyn och långsiktighet stärker näringslivet och bidrar till ökad livskvalitet för kommuninvånare. För att målen ska nås tillhandahåller kommunkoncernen robust och resurseffektiv el- och värmeproduktion där kontinuerlig teknikutveckling är en förutsättning. Hela kommunkoncernen verkar för en omställning till cirkulär ekonomi och delningsekonomi som omfattar hela Linköping. Genom ett samordnat och proaktivt klimatanpassningsarbete säkras kommunkoncernens verksamhet mot de klimatförändringar som ger effekt redan idag.

I miljöarbetet prioriteras insatser för att säkra en välmående och tillgänglig natur och miljö där kommunkoncernen även arbetar för att minska användningen av hälso- och miljöskadliga kemikalier.

## **Ett växande Linköping med ett starkt näringsliv**

Näringslivet skapar samhällsnytta i form av arbetstillfällen och utveckling vilket bidrar till kommunens tillväxt. Näringslivets kompetensförsörjning tillgodoses via högkvalitativ kommunal vuxenutbildning, ett brett utbud av relevanta YH-utbildningar och tillgänglig högre utbildning. LiU-studenter stannar, i allt högre grad, efter avslutade studier tack vare den goda arbetsmarknaden. Det är enkelt att starta, driva och utveckla företag i Linköping, både i staden och på landsbygden. Som företagare är det enkelt att ta kontakt med kommunen för att få råd och stöd som kan underlätta vardagen.

Linköpings attraktionskraft för nyetableringar är fortsatt god tack vare tillgång på mark, kompetens, bostäder, service och god infrastruktur (inklusive el, värme och fjärrkyla). Väg- och järnvägsförbindelser är mycket goda och Linköping City Airport har en central regional funktion. Kommunens klustermiljöer växer och fler innovativa företag etableras som bidrar till kommunens ledande position inom teknik/IT samt lösningar för miljö- och klimatomställningen.

Linköpings utveckling utgår från helheten när nya stadsdelar planeras och hållbar omställning står i fokus. Trafiksystemet utvecklas genom olika samspelande mobilitetslösningar. Linköping har en attraktiv stadskärna och en levande landsbygd. Linköpings kommun skapar förutsättningar för en hög och jämn byggtakt som tillgodoser olika behov med fokus på företag och verksamheter. Linköping är, och förblir, den ekonomiska motorn i en växande region.

## **Målområde Medborgare**

*Målområde medborgare beskriver vad kommunen ska uppnå i tjänster och service för att tillgodose medborgarnas behov och förväntningar.*

### **Lättillgänglig, god och jämlik välfärd**

I Linköping är välfärdsuppdraget överordnat. Alla Linköpingsbor kan känna sig trygga i att det finns en väl fungerande välfärd i livets alla skeenden. Kommunalt finansierade tjänster är effektiva och har kvalitet. Linköpings kommun är bra på service.

Vård, omsorg och socialtjänst finns nära Linköpingsborna. Inom vård och omsorg finns det flera alternativ som Linköpingsborna själv väljer mellan. Till exempel finns det inom hemtjänsten möjlighet att välja bort utförare och det finns fortsatta möjligheter att byta äldreboende. Äldre har också möjlighet att bo kvar hemma längre och det finns ett aktivt arbete för att minska och bryta ofrivillig ensamhet bland äldre. Det är ordning och reda i äldreomsorgen. Linköpingsborna kan räkna med en likvärdig vård och omsorg med kvalitet, oavsett utförare.

Familjer i Linköping känner trygghet i att barn har en tillvaro där de kan växa och utvecklas under goda förhållanden. Ett viktigt område för socialtjänsten är tidiga och förebyggande insatser. Kommunala insatser utformas för att underlätta vardagen och möta Linköpingsbornas behov. I alla kontakter med Linköpings kommun kan Linköpingsborna räkna med stöd i utsatta situationer.

### **Skolor med fokus på kunskap och studiero**

Linköping är den bästa kommunen för barn och unga att växa upp i. Här får fler Linköpingsbor möjlighet till en lyckad skolgång och det finns utbildning för livet. I Linköpings skolor präglas skolmiljön av lugn och studiero, här kan alla elever känna sig trygga. Barn och unga får rätt hjälpmedel i skolan för att nå sin fulla potential och kunskapskraven. Elever med särskilda behov erbjuds anpassad undervisning. Elever möts av kunniga och engagerade lärare med god språkkunskap. Skolorna arbetar förebyggande, och i nära samverkan, och med tidiga insatser. Det finns en fungerande elevhälsa och skolan har en tät kontakt med föräldrar för att tidigt stötta elever.

Förskolan har en viktig roll åren innan skolplikten träder in. Förskolan ges också bättre förutsättningar att fokusera på varje barns behov genom mindre barngrupper och ökad grundbemanning. I grundskolan klarar fler elever kunskapskraven och så många som möjligt går gymnasiet med examen. SFI och andra vuxenutbildningar har hög kvalitet och genomströmning samt bidrar till en fungerande integration, individuell utveckling och leder till jobb.

### **Fler i jobb och egenförsörjning**

I Linköping finns enkla vägar till egenförsörjning. Linköpingsbor går från bidragsberoende och utanförskap in i arbete och gemenskap genom stöd och tydliga krav på individen. Den kortaste vägen

till att kunna försörja sig själv söks alltid och därmed den snabbaste vägen till integrationen för nyanlända. Kommunen prioriterar jobb och välfärd framför bidrag för en långsiktigt hållbar utveckling. Genom att öka samarbetet med myndigheter och det lokala näringslivet, där de flesta jobbtillfällena finns, så kortas tiden ytterligare.

Linköpings kommun är en aktiv part i arbetet med bra utbildningsinsatser, anställningar med anställningsstöd genom arbetsförmedlingen, serviceyrken och praktikplatser riktade till långtidsarbetslösa med försörjningsstöd för ett vuxenliv i arbete. Utifrån sin förmåga är alla människor delaktiga i arbetslivet och tar ansvar för sin försörjning. Kommunen kan, genom att återta delar av verksamhet i egen regi när avtalen med de privata aktörerna upphör, skapa platser inom till exempel städning eller parkskötsel för arbetsträning.

### **Målområde Ekonomi**

*Målområde ekonomi beskriver vad kommunen ska uppnå för en stabil och god ekonomi.*

#### **En hållbar ekonomi**

Linköpings kommun har en stark och hållbar ekonomi. Det förs en ansvarsfull ekonomisk politik i såväl goda som sämre tider. Den kommunala kärnverksamheten är prioriterad, kostnadseffektiv och möter Linköpingsbornas behov. Lokalerna är ändamålsenliga och används effektivt. Kommunens bolag har en kostnadseffektiv verksamhet på affärsmässig grund. Bolagen har en ekonomisk ställning som medger utveckling och investeringar utan ägartillskott. En ordnad ekonomi möjliggör satsningar för att klara välfärdsuppdraget. Linköpingsborna ska kunna räkna med god kvalitet på kommunal verksamhet, service och anläggningar.

### **Målområde Verksamhet**

*Målområde verksamhet beskriver hur arbetsprocesser och organisation ska utvecklas för att uppnå goda resultat.*

#### **En organisation med hög produktivitet och effektivitet**

Linköpingsborna är trygga med att offentliga medel används på rätt sätt. Kommunens resurser prioriteras till kärnverksamheterna som präglas av ordning och reda. Det finns höga krav på effektivitet, kvalitet och flexibilitet. Med en öppen och tillåtande attityd för nya lösningar arbetar kommunen aktivt för att effektivisera verksamheten och skapa bättre tjänster för Linköpingsborna. Kommunen testar och utmanar digitaliseringens möjligheter för att service och tjänster ska vara snabb, tillgänglig och korrekt. Verksamhetsutvecklingen är innovativ, kunskapsbaserad och bidrar till en hållbar utveckling. Kärnverksamhet som skola, vård och omsorg är välfungerande och fria från oseriösa aktörer. All verksamhet, oberoende av utförare, följs noggrant upp mot högt ställda kvalitetskrav.

Inom klimat och miljö ligger såväl Linköping som den kommunala verksamheten i framkant. All verksamhetsutveckling görs med Linköpingsborna samt social, miljömässig och ekonomisk hållbarhet i fokus. Det bedrivs ett kontinuerligt jämställdhets- och mångfaldsarbete för att utveckla verksamheterna.

I Linköping finns en aktiv samverkan mellan Linköpingsborna, näringsliv, universitet och civilsamhället. Alla är delaktiga i kommunens utveckling och bidrar till att driva Linköping framåt och ska därför ges goda villkor för att delta i utformning och leverans av välfärdstjänster.

### **Målområde Medarbetare**

*Målområde medarbetare beskriver hur medarbetarnas resurser ska tillvaratas och utvecklas.*

#### **Linköpings kommun är en attraktiv arbetsgivare med en hållbar kompetensförsörjning**

I Linköpings kommun känner varje medarbetare arbetsglädje och stolthet, har inflytande och möjlighet att utvecklas. Det finns goda förutsättningar att arbeta i hela kommunen. Arbetsgivaren medverkar till medarbetarnas kompetensutveckling och höga krav ställs på både yrkeskunskap och språkkunskap. Arbetsvillkoren upplevs som goda och kommunens arbetsplatser är trygga och säkra samt präglas av öppenhet och inkludering. Chefer och medarbetare arbetar tillsammans för en god organisatorisk och social arbetsmiljö. Arbetssätt för att attrahera, rekrytera, behålla och utveckla medarbetare är under ständig utveckling liksom nya sätt att organisera och utföra arbetet för en hållbar kompetensförsörjning. Medarbetare är ambassadörer för sin verksamhet och rekommenderar

kommunen som arbetsgivare. Fler medarbetare väljer att arbeta längre och med önskad sysselsättningsgrad.

## Strategiska utvecklingsuppdrag

### *Förebyggande insatser*

1. Barn- och ungdomsnämnden och social- och omsorgsnämnden ska gemensamt utveckla och stärka de förebyggande insatserna för barn och unga.

Uppdraget ska vara utfört och redovisat i nämnderna senast den 31 december 2026.

### *Arbete mot segregation*

2. Kommunstyrelsen ska utreda kommunens samlade arbete mot segregation med insatser fokuserade på prioriterade bostadsområden och hur det kan utvecklas för större effekt. Uppdraget ska beakta Regeringens kartläggning av utanförskap och utanförskapsområden.
3. Samhällsbyggnadsnämnden ska utreda hur Linköpings kommun kan underlätta för investeringar och bostadsbyggande i segregerade områden.

Uppdragen ska vara utförda och redovisade i nämnderna senast den 31 december 2026.

### *Demografiska förändringar*

4. Kommunstyrelsen ska i samverkan med nämnderna analysera och utvärdera hur respektive verksamhet behöver anpassas utifrån demografiska förändringar på kort och lång sikt.

Uppdraget ska vara utfört och redovisat i kommunstyrelsen senast den 31 oktober 2026.

5. Kommunstyrelsen ska utreda om kommunens resursfördelningsmodell kan omfatta social- och omsorgsnämnden avseende LSS.
6. Social- och omsorgsnämnden, kommunstyrelsen och Lejonfastigheter AB samt AB Stångåstaden ska ta fram en plan för hur kön till LSS-boenden gällande icke verkställda beslut kan tas bort för att säkerställa att personer i behov av boende bereds plats.
7. Kommunstyrelsen, nämnderna och Lejonfastigheter AB ska i lokalförsörjningsprocessen ta fram tydliga behovsunderlag och prioriteringar för kommunens lokalbehov på kort och lång sikt. I uppdraget ingår att, utifrån behovsbilden, öka flexibiliteten i lokalförsörjningsplaneringen.

Uppdragen ska vara utförda och redovisade i nämnderna senast den 31 december 2026.



## Politiska styrdokument

Styrdokument är en del av Linköpings kommuns styr- och ledningssystem. Med politiska styrdokument avses dokument som är styrande i den kommunala verksamheten och beslutade av kommunfullmäktige, kommunstyrelse eller ansvarig nämnd. Politiska styrdokument är verktyg för att förverkliga politiska inriktningar, mål och beslut. Styrdokumenten delas in i planerande styrdokument och normerande styrdokument. Planerande styrdokument är framtidsblickande och syftar till att ange viljeriktning, målsättning och aktiviteter inom ett definierat område. Genom planerande styrdokument tydliggör politiken vad kommunen ska göra för att uppnå framtida tillstånd inom olika områden. Normerande styrdokument tydliggör kommunens förhållningssätt och syftar till att påverka beteenden hos såväl tjänstepersoner som förtroendevalda utifrån en gemensam värdegrund.

Nedan listas planerande styrdokument antagna av kommunfullmäktige eller kommunstyrelsen. De är prioriterade styrdokument i budgetprocessen och ska beaktas av samtliga nämnder.

### *Program*

- Arbetsmarknadsprogram
- Avfallsplan och lokala föreskrifter (kommunal renhållningsordning)
- Funktionshinderpolitiskt program
- Handlingsprogram för skydd mot olyckor
- Kemikalieprogram
- Klimat- och energiprogram
- Klimatanpassningsprogram
- Kulturpolitiskt program
- Landsbygdsstrategi
- Naturvårdsprogram
- Näringslivsprogram
- Program för digital transformation
- Program för internationellt och EU-relaterat arbete i Linköpings kommun
- Program för kommunens samverkan med den idéburna sektorn
- Program för trygghetsskapande och brottsförebyggande arbete i Linköpings kommun
- Program för uppföljning av privata utförare
- Strategi för suicidprevention 2021–2025 Östergötlands län (t.o.m. juni 2025)
- Åtgärdsprogram för buller 2024–2029
- Åtgärdsprogram för partiklar, PM10 2024–2030

### *Handlingsplan*

- Biblioteksplan för Linköpings kommun 2025–2028
- Handlingsplan avseende trygghetsskapande åtgärder på allmän plats
- Handlingsplan för att förebygga organiserad brottslighet och våldsbejakande extremism i Linköpings kommun
- Handlingsplan för klimatanpassning
- Handlingsplan för studentrelationer
- Handlingsplan för ökad trygghet och minskad brottslighet på allmän plats i Linköpings kommun
- Handlingsplan mot våld i nära relationer, hedersrelaterat våld och förtryck samt sexuellt våld oberoende av relation
- Handlingsplan till program för digital transformation
- Klimatfärdplan för Linköpings kommunkoncern 2024–2030
- Linköpings kommuns pandemiplan
- Serviceplan för landsbygden i Linköpings kommun

## Budgetramar för åren 2026–2031 samt finansiering

Budget för 2026 med plan för 2027–2031 utgår från den plan för kommunens samlade ekonomi samt budgetramar för nämnderna som kommunfullmäktige fastställde den 18 juni 2024 när de beslutade om budget för 2025 med plan för 2026–2030. I beslut om Tilläggsbudget 2025 i kommunfullmäktige den 28 januari 2025 togs inga beslut om förändringar i ramarna för kommande år, utan dessa poster är istället inarbetade i denna budget.

Kommunen beräknas omsätta cirka 13,4 miljarder kronor 2026. Enligt kommunallagen ska budgeten upprättas så att intäkterna överstiger kostnaderna. I budgeten för år 2026 med plan för 2027–2031 är resultatet positivt.

För 2025 är Linköpings skattesats 20,20 procent och i underlaget till budgeten beräknas den vara oförändrad även för åren 2026–2031.

Nämndernas ramar har justerats för riksdagsbeslut som påverkar kommunens verksamhet med den kompensation som kommunen får eller lämnar i det kommunövergripande generella statsbidraget.

Jämfört med den plan för 2026 som fullmäktige fastställde i juni 2024 innebär prognoserna från Sveriges kommuner och regioner (SKR) under året totalt sett något minskade skatteintäkter. Pensionskostnader ligger lägre än tidigare plan för hela perioden, men med en större skillnad för år 2026.

Resursfördelning för demografiska förändringar innebär minskade resurser till skolan där antalet barn minskar, samt mer resurser till äldreomsorgen då kommunen får fler äldre. Både på kort och lång sikt bygger budgeten på att denna omställning kan genomföras.

I budget för 2026 tillförs 120 mnkr till nämndernas ramar i enlighet med beslut om Tilläggsbudget 2024, där det bland annat ingår 56 mnkr till ökad personaltäthet i skolan samt 36 mnkr till arbete mot välfärdsbrott och LSS/daglig verksamhet. Föreningsbidrag och bättre möjlighet till idrottande stärks med 9 mnkr och kvalitetsökning kost inom skola och äldreomsorg tillförs 10 mnkr.

Av de 72 mnkr som tillförs nämndernas ramar för politiska beslut och avtal är netto 13 mnkr för olika tekniska justeringar, tidigare tagna politiska beslut eller där full täckning enligt finansieringsprincipen saknas. För 2026 tillförs förskola och skolan 39 mnkr som en extra tillfällig satsning på för att dämpa effekten av minskade barnantal inom kommunen och därmed skapa bättre förutsättningar för långsiktig planering. En av de största satsningarna inom planperioden fram till 2031 är på fler grupp- och serviceboenden inom LSS. De 5 mnkr som tillförs 2026 är starten på satsningar som ökas årligen och som för år 2031 är drygt 76 mnkr och innebär att 54 nya platser tillförs. För IT-säkerhet avsätt 9 mnkr, för fjärrkyla Stångebro 2 mnkr och för införande av fritidsbank 4 mnkr.

Under planperioden 2027–2031 justeras även flera andra poster, samtidigt som ytterligare poster tillkommer, vilket innebär att nämndernas ramar utökas med totalt 348 mnkr för 2031.

I budget för 2026 och plan för 2027–2031 finns ofördelade kostnadsreduceringar för åren 2028–2031.

I tabellen nedan redovisas i en förenklad resultaträkning hur kommunens kostnader och intäkter fördelas.

*Förenklad resultaträkning, mnkr*

	Budget 2026	Plan 2027	Plan 2028	Plan 2029	Plan 2030	Plan 2031
Nämndernas nettoramar	-11 872	-11 944	-11 998	-12 047	-12 108	-12 157
Pensionsenheten exkl. finansiella poster	-5	-15	-16	-16	-17	-17
Intern finansiering	109	-175	-524	-897	-1 258	-1 679
Skatteintäkter, utjämning, generella statsbidrag	11 357	11 813	12 247	12 709	13 173	13 660
Finansnetto	499	433	426	417	409	399
<b>Budgeterat resultat</b>	<b>88</b>	<b>111</b>	<b>135</b>	<b>165</b>	<b>200</b>	<b>205</b>

## Skatteintäkter, generella statsbidrag och utjämning

I budgeten beräknas skattesatsen vara oförändrad för planperioden, det vill säga 20,20 procent.

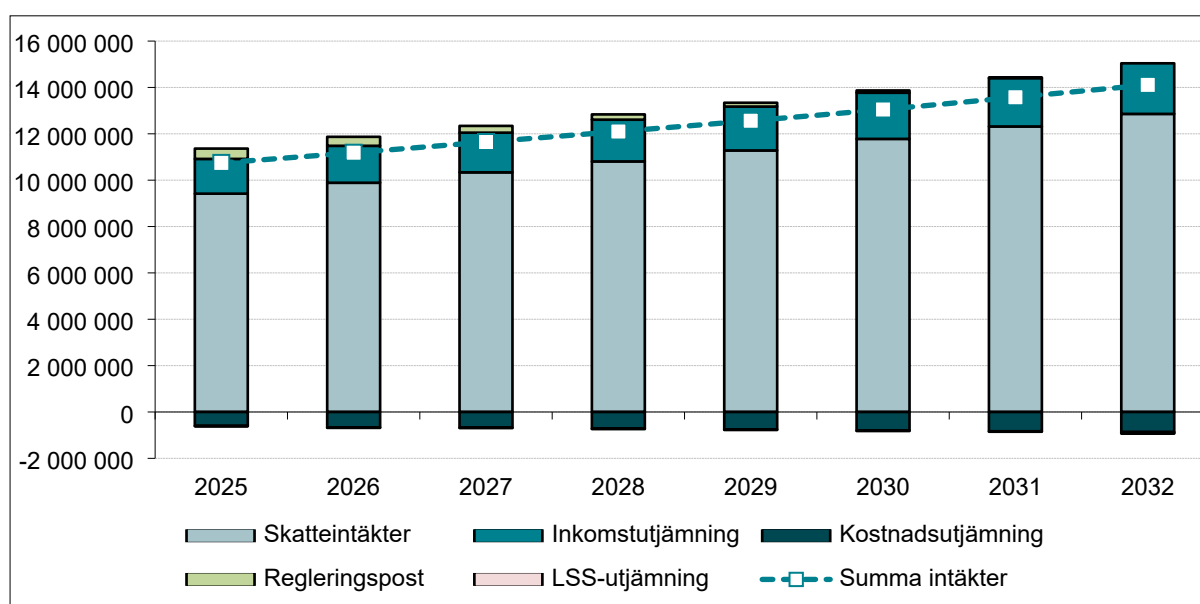
Skatteintäkter inklusive generella statsbidrag och utjämning mellan Sveriges kommuner utgör drygt 80 procent av kommunens intäkter. Den samlade nettointäkten för skatt, utjämning, statsbidrag och den kommunala fastighetsavgiften beräknas till cirka 11,4 miljarder kronor för 2026. Det motsvarar en ökning med 2,2 procent jämfört med budgeten för år 2025. Skatteintäkter och utjämning har beräknats utifrån befolkningsprognosen som kommunstyrelsen behandlade våren 2025 och som utgör underlag för kommunens planering. Nämnderna använder samma befolkningsprognos för sina beräkningar när de gör internbudget.

Skatteberäkningarna i planen för åren 2026–2030 som kommunfullmäktige fastställde den 18 juni 2024 var beräknad utifrån Sveriges kommuner och regioner (SKR) skatteunderlagsprognos den 26 april 2024. Den skatteunderlagsprognos som kom den 29 april 2025 innebar med oförändrad befolkningsprognos 15 mnkr i ökat skatteunderlag, varav 12 mnkr av dessa utgjorde tillförda medel enligt finansieringsprincipen. När skatteunderlagsprognosen justerades för Linköpings kommuns nya befolkningsprognos så innebar istället att skatteunderlaget sjönk med 10 mnkr jämfört mot tidigare plan för 2026.

I diagrammet nedan redovisas utvecklingen för kommunens skatteintäkter, generella statsbidrag (regleringsbidraget) och utjämning mellan Sveriges kommuner. Av diagrammet framgår att kommunens egna skatteintäkter är den största intäktsposten. Kommunens egna skatteintäkter beräknas till cirka 9,8 miljarder kronor för 2026. Inkomstutjämningen som utgår från antalet invånare beräknas till strax under 1,6 miljarder kronor. Linköpings skatteintäkter påverkas endast marginellt av de egna invånarnas skattekraft (de beskattningsbara förvärvsinkomsterna).

För vissa kommunala verksamheter varierar kostnaden väsentligt utifrån strukturella olikheter som exempelvis åldersstrukturen och invånarnas sociala bakgrund därför finns det en kostnadsutjämning som ska utjämna för strukturella kostnadsskillnader mellan Sveriges kommuner. Linköping har en gynnsam demografisk struktur och betalar därför en avgift till kostnadsutjämningen. Det samlade beloppet som omfördelas mellan Sveriges kommuner ökar bland annat på grund av fler äldre. Linköping har jämfört med riket en låg andel äldre vilket innebär att Linköpings avgift ökar kommande år. Avgiften för 2026 till kostnadsutjämningen beräknas till 0,7 miljarder kronor. Tillsammans med LSS-utjämningen motsvarar detta sammantaget cirka 1,6 kronor/procent i utdebitering.

*Utvecklingen för kommunens skatteintäkter 2025–2032, generella statsbidrag och utjämning tkr*



## Finansnetto

Kommunens finansiella intäkter utgörs av utdelning från kommunens bolag, intäkter från kommunens placeringar samt övriga finansiella intäkter i form av inlåningsränta och ränteintäkter/avgifter från bolagen. Linköpings kommun har relativt stora placeringsinnehav som marknadsvärderas vilket kan orsaka stora differenser mellan åren. De finansiella kostnaderna utgörs av räntekostnader till investeringar, basbeloppsberäkning och räntekostnad på pensionsförpliktelser samt inlåningsränta till de kommunala bolagen.

*Specifikation av budget för finansnettot, mnkr*

	Budget 2026	Plan 2027	Plan 2028	Plan 2029	Plan 2030	Plan 2031
Utdelning från Linköping Stadshus AB	375	375	375	375	375	375
varav utdelning från Linköpings Stadshus AB	275	275	275	275	275	275
varav bostadspolitiska medel (AB Stångåstaden)	100	100	100	100	100	100
Placeringar	177	177	178	178	178	179
varav medelsförvaltning	80	80	80	80	80	81
varav pensionsmedelsplaceringar	86	86	87	87	87	87
varav övriga placeringsintäkter	5	5	5	5	5	5
varav Kommuninvest	6	6	6	6	6	6
Internbanksintäkter från bolagen	371	448	516	573	614	677
<b>Finansiella intäkter</b>	<b>923</b>	<b>1 000</b>	<b>1 069</b>	<b>1 126</b>	<b>1 168</b>	<b>1 231</b>
Finansiell kostnad för kommunens pensionsförpliktelse (inkl räntekostnad och basbeloppsuppräknig)	-60	-123	-126	-129	-132	-135
Kommunens räntekostnader, finansiella omkostnader	-31	-36	-42	-50	-57	-65
Internbankskostnader för bolagen	-333	-408	-475	-529	-570	-631
<b>Finansiella kostnader</b>	<b>-424</b>	<b>-567</b>	<b>-643</b>	<b>-709</b>	<b>-759</b>	<b>-832</b>
<b>Summa finansnetto</b>	<b>499</b>	<b>433</b>	<b>426</b>	<b>417</b>	<b>409</b>	<b>399</b>

I budgeten för 2026 uppgår utdelningen från Linköpings Stadshus AB till 375 mnkr. Största delen avser utdelning från Tekniska verken, som enligt utdelningspolicyn ska ge en utdelning till Linköpings stadshus AB om 30 procent av resultatet efter finansiella poster med ett golv på 200 mnkr.

Intäkter för flygplatsen från Linköping Stadshus AB ligger oförändrat på 45 mnkr, vilket är i nivå med att täcka kostnaden kommunen har för flygplatsen.

Enligt lagen om allmännyttiga kommunala bostadsaktiebolag kan en värdeöverföring göras från ett allmännyttigt kommunalt bostadsaktiebolag till ägaren under vissa givna förutsättningar. Utdelningen redovisas som en finansiell intäkt och ingår i det budgeterade finansnettot. Linköpings kommun kommer i enlighet med lagen att använda utdelningen till åtgärder som främjar integration och social sammanhållning eller tillgodoser bostadsbehovet för personer för vilka kommunen har ett särskilt ansvar. Fullmäktige beslutar om den planerade användningen av bostadspolitiska medel från Stångåstaden när de beslutar om budgeten. Till 2026 är beloppet oförändrat på 100 mnkr.

Linköpings kommun har två placeringsportföljer. Placeringsportföljerna förväntas ge en avkastning på 5 procent under en långtidsperiod. Med hänsyn till inflation om cirka 2 procent för 2026 och framåt förväntas placeringsportföljerna ge en realiserad avkastning på cirka 3 procent baserat på portföljernas marknadsvärden. Detta kan dock variera mellan åren beroende på marknadsvärdet på placeringsportföljerna. Kommuninvest förväntas ge en utdelning på 3 procent baserat på insatskapitalet. Totalt uppgår intäkter från placeringarna i finansnettot till 177 mnkr.

Marknadsvärderingen av kommunens placeringar i redovisningen kan innebära stora budgetavvikelser. Vid beräkning av det lagreglerade balanskravsresultatet exkluderas dock effekterna

av marknadsvärderingen av kommunens placeringar vilket innebär att balanskravsresultat inte påverkas av orealiserade finansiella intäkter och kostnader.

Linköpings kommun har internbank vilket innebär att kommunkoncernens lån står i kommunens namn. Ränta för upplåning som avser de kommunala bolagen debiteras vidare till bolagen och ger en intäkt lika stor som kostnaden. Kommunen debiterar därutöver ett avgiftspåslag, tidigare borgen, för utlåningen vilket blir en intäkt hos kommunen. Budgeterade räntekostnader för 2026 samt plan för 2027–2031 är baserad på kommunkoncernen totala skuldvolym december 2024 som uppgick till 16 585 mnkr samt nyupplåning för kommunen för framtida investeringar. Beräkningarna för framtida räntekostnader för lånen utgår från lånets egenskaper, en marginal samt marknadens förväntningar om framtida räntor, den så kallade implicita räntekurvan. Kommunens räntederivat är även beaktade.

Kommunens egna räntekostnader beräknas öka mellan 6 mnkr till 13 mnkr årligen under perioden 2026–2031, vilket beror på både ökad lånevolym och högre prognoser för snitträntan. Detta utgår från att hälften av de stora investeringarna lånefinansieras. Utöver räntekostnader finns finansiella omkostnader såsom kostnader för kommunens rating, kostnader till banker och Nasdaq samt kostnader för lånelöfte. Vissa av dessa kostnader debiteras bolagen utifrån skuldvolym, vissa kostnader debiteras bolagen när de uppstår och vissa kostnader tar kommunen som en driftkostnad av internbanken såsom finanssystem.

Kommunens finansiella kostnad för pensionsförpliktelse påverkas av inflationen då prisbasbeloppet ska följa inflationen. Prisbasbeloppet används för värdesäkring för pensionerna och i och med att inflationen förväntas gå ner kommande år är beloppet inte lika högt som tidigare år.

## Pensionsenheten

För att täcka årets intjänande av pensionskostnader görs ett påslag på lönekostnaden för respektive verksamhet, vilket innebär att den nyintjänade pensionen finansieras inom respektive nämnds budgetramar. Detta ger en intern intäkt i form av kalkylerad pensionskostnad hos den centrala pensionsenheten som för år 2026 beräknas till 378 mnkr. Därutöver har pensionsenheten en budgetram för att finansiera förändring av tidigare intjänad pensionsavsättning. Prisbasbeloppet används för värdesäkring av pensionerna, där den prognostiserat ökningen av prisbasbelopp i budget 2026 ligger på 0,2 procent.

## Intern finansiering

Den interna räntan är beräknad för att matcha Linköpings genomsnittliga räntekostnad för kommunens externa upplåning och har ingen nettopåverkan på budgeten. Varje år förslår SKR en internräntenivå, men varje kommun rekommenderas att internräntan ska beräknas utifrån kommunens egna upplåningskostnader. SKR:s föreslagna internränta för 2026 (cirkulär 25:14) ligger kvar på 2,75 procent, vilket är en höjning jämfört med internränta för 2025 med 0,25 procentenheter. Linköpings kommun använder sig inte av SKR:s föreslagna internränta men beaktar däremot SKR:s prognosmaterial när bedömning genomförs, fast utifrån kommunens egna förutsättningar. JLL, som är Linköpings kommuns leverantör av tjänster inom finanskonsultation, tar månadsvis fram en sexårig räntekostnadsprognos baserad på låneportfölj och prognostiserade volymförändringar. Utifrån dessa prognoser är bedömningen att internräntan hamnar på en nivå av 2,0 procent för 2026 vilket innebär oförändrad nivå jämfört med 2025. Basscenariot för perioden 2027–2030 visar på en räntenivå på 2,0 till 2,5 procent, medan högriskscenariot visar på en räntenivå på 2,25 till 4,0 procent under samma period. Ökad internränta är ett nollsummespel för nämnderna, den ökade kostnaden för ränta hanteras inom finansnettot.

Inom intern finansiering finns för planperioden 2027 till 2031 reserv för pris- och lönekomensation som budgeteras som en central reserv istället för inom nämndernas budgetar. Reserven baseras på prognoser från SKR.

Under åren 2028–2031 finns ofördelade kostnadsreduceringar i budgeten. Behovet av kostnadsreduceringar har uppkommit främst på grund av försämrade skatteunderlagsprognoser efter

ny befolkningsprognos som visar en betydligt modestare ökningstakt, i kombination med ökade resultatkrav för finansiering av kommunens kommande stora investeringar.

#### Ofördelade kostnadsreduceringar

	Budget 2026	Plan 2027	Plan 2028	Plan 2029	Plan 2030	Plan 2031
År 2026	0	0	0	0	0	0
År 2027		0	0	0	0	0
År 2028			-27	-27	-27	-27
År 2029				-18	-18	-18
År 2030					-45	-45
År 2031						2
<b>Summa ofördelade kostnadsreduceringar</b>	<b>0</b>	<b>0</b>	<b>-27</b>	<b>-46</b>	<b>-90</b>	<b>-89</b>

positivt tecken är att ofördelat är lägre än året innan

## Nämndernas budgetramar

Sveriges kommuner och regioner (SKR) beräknar i prognosen den 29 april 2025 att priserna ökar med 1,8 procent och lönerna med 3,4 procent för 2026. I uträkning för löneökning utgörs dock enbart 2,5 till 3,0 av avtalade löneökningen och resterande är avvikelser från avtalade löneökningar och effekter av förändringar i löntagarkollektivets sammansättning. Linköping räknar med att avtalen för 2026 genererar en uppräknings med 3,0 procent, vilket överensstämmer med SKR:s analys. Övriga avvikelser berör inte Linköpings kommun. Nämndernas kompensation räknas därför upp med 1,8 procent för pris och 3,0 procent för lön.

Kommunen har en modell för resursfördelning för demografiska förändringar för verksamheter där fördelning för demografiska förändringar bygger på kostnadsutjämnningen mellan Sveriges kommuner. Vård- och äldreomsorgsnämndens, barn- och ungdomsnämndens samt bildningsnämndens ramar har i budget för 2026 med plan för 2027–2031 justerats enligt demografiska förändringar utifrån den befolkningsprognos som kommunstyrelsen behandlar våren 2025.

Nämndernas ramar har justerats för riksdagsbeslut som påverkar kommunens verksamhet med den kompensation som kommunen får i det kommunövergripande generella statsbidraget (regleringsbidraget) enligt finansieringsprincipen.

Nämndernas budgetramar har i budgetunderlaget för år 2026 sammantaget ökat med 4,9 procent jämfört med budget 2025.

## Nämndernas internbudgetar

Varje generation ska bära sina kostnader och alla verksamheter ska drivas på ett ändamålsenligt och kostnadseffektivt sätt, vilket kräver stort ansvarstagande och god budgetdisciplin. Kommunfullmäktige beslutar om budget med ekonomiska ramar för nämnderna. I internbudgetarna redovisar nämnderna hur de planerar att arbeta under budgetperioden för att uppnå den politiska viljeinriktningen. Detta görs inom ramen för av kommunfullmäktige anvisade ekonomiska ramar. Vid konflikt mellan mål och medel gäller medlen.

Nämndens ekonomiska ram är en nettoram där nämnden får prioritera utifrån reglemente, uppdrag och politisk viljeinriktning. Nämnderna kan skapa utrymme för förändringar genom att omprioritera inom ram. I en föränderlig värld är det omöjligt att förutse alla händelser. För att uppnå en ekonomi i balans krävs budgeterade reserver och handlingsberedskap för väntade och oväntade händelser vilket är särskilt angeläget i rådande ekonomiska läge. Nämndernas budgetreserv bör anpassas till osäkerhetsfaktorerna inom respektive verksamhet.

Inom Linköpings kommun är decentraliserad styrning en bärande princip för såväl den politiska organisationen som förvaltningsorganisationen. Kommunfullmäktige, kommunstyrelsen och nämnderna ska sträva efter att delegera, eller på annat sätt överlämna, de beslut som inte enligt lag,

förordning eller annan statlig styrning måste fattas av dem. På samma sätt ska förvaltningarna sträva efter att fatta beslut så långt ut i organisationen som möjligt.

## Förändringar som ingår i budget för 2026 med plan för åren 2027–2031

Den budget som fullmäktige fastställde för år 2025 med plan för 2026–2030 utgör grunden för nämndernas ekonomiska ramar för åren 2026–2031. I tabellerna nedan redovisas förändringar av nämndernas budgetramar jämfört med den plan som kommunfullmäktige fastställde den 17 juni 2024.

- Vård- och äldreomsorgsnämndens, barn- och ungdomsnämndens samt bildningsnämndens ramar har justerats för demografiska förändringar.
- Budgetramarna räknas upp med 245 mnkr till 2026 års pris- och lönenivå.
- Totalt omfördelas 3 mnkr mellan nämnderna, där nettoförändringen är noll.
- Justering för riksdagsbeslut som påverkar kommunens verksamhet med den kompensation som kommunen får enligt finansieringsprincipen, för 2026 är det en nettoökning med 12 mnkr.
- Förändringar i tilläggsbudget 2025 som inarbetats i budget för 2026 utgör 120 mnkr.
- Förändringar utifrån politiska beslut och avtal efter att kommunfullmäktige beslutade om planen den 18 juni 2024, uppgår för år 2026 till 72 mnkr.

*Förändringar av nämndernas budgetramar efter att kommunfullmäktige beslutade om budget för 2025 med plan för 2026–2030 den 18 juni 2024*

	Plan (KF budget 2025)	Justering demografi	Justering pris och lön	Tekniska justeringar	Förändrade ramar	Budget / Plan
2026	11 469	-46	245	12	191	11 872
2027	11 501	-77	314	5	202	11 944
2028	11 531	-108	314	5	257	11 998
2029	11 584	-137	314	5	281	12 047
2030	11 649	-168	315	5	306	12 108
2031	11 649	-161	316	5	348	12 157

## Beräkning av budgetramar för nämndernas verksamhet

Budgetramarna för nämndernas verksamhet är nettoramor. Pris- och lönekomensationer för år 2026 ingår i nämndernas budgetramar. Pris- och löneuppräknings för kommande år budgeteras som en central reserv. Nämndernas beräkningar i internbudgeterna ska därför ske i 2026 års pris- och lönenivå för samtliga år i planperioden.

Indexuppräkning för pris, 12 månader 2026–2031	1,8 procent
Indexuppräkning för lön, 9 månader 2026 och 12 månader 2027–2031	3,0 procent
Indexuppräkning för pris och lön totalt	2,1 procent (helår 2,7 procent)
PO-pålägg för inkomster under 7,5 inkomstbasbelopp	39,09 procent
Tillkommande PO-pålägg för inkomster över 7,5 inkomstbasbelopp	39,14 procent
Internränta	2,0 procent

## Resursfördelning för demografiska förändringar

Kommunen har en modell för resursfördelning för demografiska förändringar för verksamheter där populationen för respektive "ersättningsgrupp" är så stor att enhetliga ersättningsschabloner med enkelhet kan användas och efterfrågan av verksamhet har ett starkt och tydligt samband med åldersdemografien. Modellen för resursfördelning för demografiska förändringar bygger på kostnadsutjämnningen mellan Sveriges kommuner. Det är en generell resursfördelning för demografiska förändringar för verksamheterna förskola, fritidshem, grundskola, gymnasieskola samt äldreomsorg. Modellen bygger på invånarantalet enligt kommunens befolkningsprognos och ersättningsbeloppen i kostnadsutjämnningen mellan Sveriges kommuner. Förändringar av de aktuella verksamheterna kopplade till förändrat antal invånare i nämndens aktuella åldersgrupper ingår i nämndernas ramar. Resursfördelningsmodellen överensstämmer med kommunens styrmodell beträffande decentralisering och kommunens budgetprocess med mer rambudgetering och mindre detaljbudgetering.

Resursfördelningen för demografiska förändringar syftar till att förbättra nämnders planeringsförutsättningar genom att fördela ekonomiska resurser på basis av förändringarna av antalet invånare i de aktuella åldersgrupperna. Det innebär att berörda nämnder kan förutsäga vilka ekonomiska resurser som finns även vid förändringar av antal invånare i de olika åldersgrupperna. En nämnd kan för ett specifikt år få såväl ökade som minskade resurser då antal invånare i respektive åldersgrupp ständigt förändras.

När budgeten fastställs fördelas en del av resurserna utifrån förändringar av antal invånare i de aktuella åldersgrupperna. Vård- och äldreomsorgsnämndens, barn- och ungdomsnämndens samt bildningsnämndens ramar har i budget för 2026 med plan för 2027–2031 justerats enligt nedan för demografiska förändringar utifrån den befolkningsprognos som kommunstyrelsen behandlade våren 2025. På grund av färre invånare i barn- och ungdomsnämndens åldersgrupper minskar nämndens budgetram kopplat till demografi och av omvända anledning ökar vård- och äldreomsorgsnämndens ram. Specifikation för respektive år samt förändringar jämfört med den plan kommunfullmäktige fastställde den 18 juni 2024 för respektive år framgår av tabell i bilaga 3.

### *Akkumulerade förändringar av nämndernas budgetramar jämfört med budget 2024, mnkr*

	<i>Budget 2025</i>	<i>Budget 2026</i>	<i>Plan 2027</i>	<i>Plan 2028</i>	<i>Plan 2029</i>	<i>Plan 2030</i>	<i>Plan 2031</i>
Barn- och ungdomsnämnden	-73	-140	-204	-265	-320	-367	-404
Bildningsnämnden	7	16	20	23	21	17	9
Vård- och äldreomsorgsnämnden	71	137	195	255	320	380	431
<b>Summa förändring resursfördelning jämfört med 2024</b>	<b>5</b>	<b>13</b>	<b>12</b>	<b>13</b>	<b>21</b>	<b>30</b>	<b>37</b>

Befolkningsförändringarna i de aktuella åldersgrupperna enligt prognosen från våren 2025 avviker från tidigare prognoser vilket innebär att berörda nämnders ramar justerats. Jämfört med år 2024 så utökas nämndernas budgetramar för 2026 med 13 mnkr, vilket dock är 46 mnkr mindre än tidigare plan för 2026. Se även avsnittet "Demografiska förutsättningar" tidigare i dokumentet.

### *Akkumulerade förändringar av nämndernas budgetramar jämfört med det som ingår i nämndernas ramar enligt den plan kommunfullmäktige fastställde den 18 juni 2024, mnkr*

	<i>Budget 2025</i>	<i>Budget 2026</i>	<i>Plan 2027</i>	<i>Plan 2028</i>	<i>Plan 2029</i>	<i>Plan 2030</i>	<i>Plan 2031</i>
Barn- och ungdomsnämnden	-19	-39	-63	-89	-115	-141	-178
Bildningsnämnden	-4	-7	-9	-10	-11	-15	-22
Vård- och äldreomsorgsnämnden	4	0	-5	-8	-10	-12	40
<b>Summa</b>	<b>-19</b>	<b>-46</b>	<b>-77</b>	<b>-108</b>	<b>-137</b>	<b>-168</b>	<b>-161</b>



## Omfördelningar mellan nämndernas budgetramar

Sammantaget är nettoförändringen av omfördelningarna mellan nämndernas budgetramar noll.

### Omfördelningar mellan nämndernas ramar, mnkr

	Budget 2026	Plan 2027	Plan 2028	Plan 2029	Plan 2030	Plan 2031
Chefsprogram vård och omsorg	-0,5	-0,5	-0,5	-0,5	-0,5	-0,5
Intendent Slotts- och domkyrkomuseet	-0,8	-0,8	-0,8	-0,8	-0,8	-0,8
RTÖG brandvatten	-0,7	-0,7	-0,7	-0,7	-0,7	-0,7
<b>Summa kommunstyrelsen</b>	<b>-2,0</b>	<b>-2,0</b>	<b>-2,0</b>	<b>-2,0</b>	<b>-2,0</b>	<b>-2,0</b>
Chefsprogram vård och omsorg	0,5	0,5	0,5	0,5	0,5	0,5
<b>Summa vård- och äldreomsorgsnämnden</b>	<b>0,5</b>	<b>0,5</b>	<b>0,5</b>	<b>0,5</b>	<b>0,5</b>	<b>0,5</b>
Kontakt Linköping	0,6	0,6	0,6	0,6	0,6	0,6
<b>Summa arbetsmarknadsnämnden</b>	<b>0,6</b>	<b>0,6</b>	<b>0,6</b>	<b>0,6</b>	<b>0,6</b>	<b>0,6</b>
Kontakt Linköping	-0,6	-0,6	-0,6	-0,6	-0,6	-0,6
<b>Summa bildningsnämnden</b>	<b>-0,6</b>	<b>-0,6</b>	<b>-0,6</b>	<b>-0,6</b>	<b>-0,6</b>	<b>-0,6</b>
Intendent Slotts- och domkyrkomuseet	0,8	0,8	0,8	0,8	0,8	0,8
<b>Summa kultur- och fritidsnämnden</b>	<b>0,8</b>	<b>0,8</b>	<b>0,8</b>	<b>0,8</b>	<b>0,8</b>	<b>0,8</b>
RTÖG brandvatten	0,7	0,7	0,7	0,7	0,7	0,7
<b>Summa samhällsbyggnadsnämnden</b>	<b>0,7</b>	<b>0,7</b>	<b>0,7</b>	<b>0,7</b>	<b>0,7</b>	<b>0,7</b>
<b>Summa omfördelningar</b>	<b>0</b>	<b>0</b>	<b>0</b>	<b>0</b>	<b>0</b>	<b>0</b>

### Justeringar av nämndernas budgetramar utifrån finansieringsprincipen

Nämndernas ramar har justerats för riksdagsbeslut som påverkar kommunens verksamhet med den kompensation som kommunen får eller lämnar i det kommunövergripande generella statsbidraget (regleringsbidraget) enligt finansieringsprincipen. Underlag för detta finns att tillgå i SKR:s cirkulär 24:40.

I budgetpropositionen för 2025 fanns sammanlagt med 24 olika poster med kompensation, som kan vara åt båda hållen. De tre största posterna är olika former av medel till socialtjänsten i och med ny socialtjänstlag och olika satsningar, omsorgskontakt inom särskilt boende (SÄBO) samt att skolans tidigare tillförda medel för utökad undervisningstid flyttas fram på obestämmd tid.

### Justeringar av nämndernas budgetramar utifrån finansieringsprincipen, mnkr

	Budget 2026	Plan 2027	Plan 2028	Plan 2029	Plan 2030	Plan 2031
Kommunstyrelsen	0,3	0,3	0,3	0,3	0,3	0,3
Vård- och äldreomsorgsnämnden	3,9	7,7	7,7	7,7	7,7	7,7
Social- och omsorgsnämnden	12,0	11,3	11,3	11,3	11,3	11,3
Arbetsmarknadsnämnden	0,2	0,2	0,2	0,2	0,2	0,2
Barn- och ungdomsnämnden	-4,3	-15,1	-15,1	-15,1	-15,1	-15,1
Bildningsnämnden	0,3	0,3	0,3	0,3	0,3	0,3
<b>Summa</b>	<b>12</b>	<b>5</b>	<b>5</b>	<b>5</b>	<b>5</b>	<b>5</b>

## Förändringar av nämndernas budgetramar

Förändringar av nämndernas budgetramar utifrån politiska beslut eller avtal efter att kommunfullmäktige den 17 juni 2024 beslutade om budget för 2025 med plan för 2026–2030.

*Förändringar av nämndernas budgetramar utifrån tilläggsbudget 2025, mnkr*

	Budget 2026	Plan 2027	Plan 2028	Plan 2029	Plan 2030	Plan 2031
Bättre mat inom skola och omsorg	1,2	1,2	1,2	1,2	1,2	1,2
Utbildning för undersköterskor för stärkt bemanning	4,6					
<b>Summa vård- och äldreomsorgsnämnden</b>	<b>5,8</b>	<b>1,2</b>	<b>1,2</b>	<b>1,2</b>	<b>1,2</b>	<b>1,2</b>
Välfärdsbrottslighet, daglig verksamhet och LSS	36	36	36	36	36	36
<b>Summa social- och omsorgsnämnden</b>	<b>36</b>	<b>36</b>	<b>36</b>	<b>36</b>	<b>36</b>	<b>36</b>
Bättre mat inom skola och omsorg	7,6	7,6	7,6	7,6	7,6	7,6
Ökad personaltäthet, utökad undervisningstid, ledsagning	56	56	56	56	56	56
Menssäkring	0,1	0,1	0,1	0,1	0,1	0,1
<b>Summa barn- och ungdomsnämnden</b>	<b>63,7</b>	<b>63,7</b>	<b>63,7</b>	<b>63,7</b>	<b>63,7</b>	<b>63,7</b>
Bättre mat inom skola och omsorg	1,2	1,2	1,2	1,2	1,2	1,2
Menssäkring	0,1	0,1	0,1	0,1	0,1	0,1
<b>Summa bildningsnämnden</b>	<b>1,3</b>	<b>1,3</b>	<b>1,3</b>	<b>1,3</b>	<b>1,3</b>	<b>1,3</b>
Föreningsbidrag och förbättrade möjligheter idrottande	9	9	9	9	9	9
Menssäkring	0,1	0,1	0,1	0,1	0,1	0,1
<b>Summa kultur- och fritidsnämnden</b>	<b>9,1</b>	<b>9,1</b>	<b>9,1</b>	<b>9,1</b>	<b>9,1</b>	<b>9,1</b>
Färdtjänst, snabbare handläggning och sänkt pris	4	4	4	4	4	4
<b>Summa samhällsbyggnadsnämnden</b>	<b>4</b>	<b>4</b>	<b>4</b>	<b>4</b>	<b>4</b>	<b>4</b>
<b>Summa förändrade ramar</b>	<b>120</b>	<b>115</b>	<b>115</b>	<b>115</b>	<b>115</b>	<b>115</b>

Förändringar av nämndernas budgetramar utifrån politiska beslut och avtal, mnkr

	Budget 2026	Plan 2027	Plan 2028	Plan 2029	Plan 2030	Plan 2031
Utbildning nya fullmäktige år efter valår						0,5
<b>Summa kommunfullmäktige</b>						<b>0,5</b>
Dubbla revisionsgrupper år efter valår						0,3
<b>Summa kommunens revisorer</b>						<b>0,3</b>
Nedjustering ej valår						-4,7
<b>Summa valnämnden</b>						<b>-4,7</b>
Driftsbidrag besökscenter Bergs slussar	0,5	1				
Kapitalkostnader markförvärv 2024	3,2	3,2	3,2	3,2	3,2	3,2
Kapitalkostnader investering i egna fastigheter 2024	2,4	2,4	2,4	2,4	2,4	2,4
Kapitalkostnader fjärrkyla Stångebro	1,7	1,7	1,7	1,7	1,7	1,7
Trygghetspunkter	0,7	2,6	3,9	3	3	3
Försvarsinnovationer	1					
Kategoriledare upphandling	1	1	1	1	1	1
RTÖG, justering ny räddningsstation Ljungsbro			1	1	1	1
IT-säkerhet	9	11	11	11	11	11
Fenomenmagasinet	1	1	1	1	1	1
Ostlänken, justerad kostnad	-5,4	-4,0	-3,8			
<b>Summa kommunstyrelsen</b>	<b>15,1</b>	<b>19,9</b>	<b>21,4</b>	<b>24,3</b>	<b>24,3</b>	<b>24,3</b>
Reformen skyddat boende våldsutsatta barn och vuxna	20	20	20	20	20	20
Ökade volymer LSS	5	35,3	55,7	62,5	69,3	76,1
<b>Summa social- och omsorgsnämnden</b>	<b>25</b>	<b>55,3</b>	<b>75,7</b>	<b>82,5</b>	<b>89,3</b>	<b>96,1</b>
Extra medel förskola/skola	39					
<b>Summa barn- och ungdomsnämnden</b>	<b>39</b>					
Tennis					3,5	3
Driftkostnader fjärrkyla Stångebro		1,8	3,6	3,6	3,6	3,6
Fritidsbank	4	4	4	4	4	4
Multihallen, kapitaltjänst och drift framflyttat	-17,4	-16,3				
<b>Summa kultur- och fritidsnämnden</b>	<b>-13,4</b>	<b>-10,5</b>	<b>7,6</b>	<b>7,6</b>	<b>11,1</b>	<b>10,6</b>
Drift tillkommande ytor						1,5
Tillkommande kapitalkostnader						23
Restaureringslagen natur och vattendirektivet	1,5	2,5	2,5	2,5	2,5	2,5
Tennis	1	1	1			
<b>Summa samhällsbyggnadsnämnden</b>	<b>2,5</b>	<b>3,5</b>	<b>3,5</b>	<b>2,5</b>	<b>2,5</b>	<b>27</b>
<b>Summa förändrade ramar för nämnderna</b>	<b>68</b>	<b>68</b>	<b>108</b>	<b>117</b>	<b>127</b>	<b>154</b>
Medfinansiering Trafikverket, Lingham	3,3	3,3	3,3	3,3	3,3	3,3
Resultatkrav exploateringsverksamheten	0	15	30	45	60	75
<b>Summa förändrade ramar</b>	<b>72</b>	<b>87</b>	<b>142</b>	<b>165</b>	<b>191</b>	<b>232</b>

## Investeringar och exploatering

Kommunens totala investeringsram för år 2026 uppgår till 823 mnkr, vilket är en nedrevidering med 21 mnkr jämfört mot plan för 2026 som beslutades i samband med Budget 2025.

Samhällsbyggnadsnämnden reviderar ned investeringsramen främst kopplat till lägre exploateringsinvesteringar som påverkas både av konjunkturen och den demografiska utvecklingen. Utökad ram för IT-utrustning inom Verksamhetsstöd och service finansieras genom internfakturering, där volymerna ökat något. Trygghetspunkter tas inom Lejonfastigheter och hanteras som hyrestillägg av kommunen istället för egen investering. Kapitalkostnader och driftskostnader för reinvesteringar och nyinvesteringar inom kultur- och fritidsnämnden finansieras inom nämndens befintliga ram.

*Förändrade investeringsramar 2026–2035, mnkr*

	Budget 2026	Plan 2027	Plan 2028	Plan 2029	Plan 2030	Plan 2031	Plan 2032	Plan 2033	Plan 2034	Plan 2035
Trygghetspunkter	-15	-15	-15	-15	-15	-15				
<b>Summa kommunstyrelsen</b>	<b>-15</b>	<b>-15</b>	<b>-15</b>	<b>-15</b>	<b>-15</b>	<b>-15</b>	<b>0</b>	<b>0</b>	<b>0</b>	<b>0</b>
IT-utrustning	12	12	30	12	35	16	15	23	16	20
Utrustning för färdiga matlådor	5									
<b>Summa Verksamhetsstöd och service</b>	<b>17</b>	<b>12</b>	<b>30</b>	<b>12</b>	<b>35</b>	<b>16</b>	<b>15</b>	<b>23</b>	<b>16</b>	<b>20</b>
Konstgräsplan - byte av konstgräs	4									
Naturgräsplaner - byte av bevattningssystem	1									
Konstgräsplaner Malmslätt och Sturefors	18									
<b>Summa kultur- och fritidsnämnd</b>	<b>23</b>	<b>0</b>	<b>0</b>	<b>0</b>	<b>0</b>	<b>0</b>	<b>0</b>	<b>0</b>	<b>0</b>	<b>0</b>
Stora projekt	-10	5	6	0	25	50	220	330	280	
Exploateringsinvesteringar	-36	-57	-24	-6	-20	12	11	11	11	11
Övriga investeringar				7	17	-10	-10	-5		
Reinvesteringar				3	8	-5	-4	-2		
<b>Summa samhällsbyggnadsnämnden</b>	<b>-46</b>	<b>-52</b>	<b>-18</b>	<b>4</b>	<b>30</b>	<b>47</b>	<b>217</b>	<b>334</b>	<b>291</b>	<b>11</b>
<b>Summa förändrade ramar</b>	<b>-21</b>	<b>-55</b>	<b>-3</b>	<b>1</b>	<b>50</b>	<b>48</b>	<b>232</b>	<b>357</b>	<b>307</b>	<b>31</b>

Under 2026 finns det 216 mnkr i plan för det som kategoriseras som stora investeringar och som därmed enligt Linköpings kommuns principer kan lånefinansieras. Av dessa avser 170 mnkr Ullevileden, 20 mnkr Tinnis, 16 mnkr Distorp och 10 mnkr Ostlänken.

*Investeringar per gruppering 2026–2035, mnkr*

	Budget 2026	Plan 2027	Plan 2028	Plan 2029	Plan 2030	Plan 2031	Plan 2032	Plan 2033	Plan 2034	Plan 2035
Stora investeringar	216	94	300	375	398	233	400	400	400	400
Exploateringsinvesteringar och strategisk markreserv	221	224	246	214	220	196	190	190	190	190
Reinvesteringar och övriga investeringar	386	352	380	365	406	396	410	433	441	455
<b>Summa investeringar</b>	<b>823</b>	<b>670</b>	<b>926</b>	<b>954</b>	<b>1 024</b>	<b>825</b>	<b>1 000</b>	<b>1 023</b>	<b>1 031</b>	<b>1 045</b>

I samband med internbudgetarbetet uppdaterar nämnderna sina planer för de kommande tio åren avseende investeringar med tillhörande driftkostnader. Syftet är att förbättra planering, prioritering och samordning på kort och lång sikt. Avskrivningarna finansierar större delen av reinvesteringarna. För att kunna finansiera övriga investeringar med egna medel måste kommande års budgeterade resultat vara positivt. Investeringarna leder också till ökade driftskostnader som nämnderna måste hantera inom sina budgetramar.

Självfinansieringsgrad är ett nyckeltal som visar i vilken utsträckning en organisation kan finansiera årets investeringar med medel som uppstått i verksamheten. Självfinansieringsgrad beräknas som

årets resultat plus avskrivningar i relation till kommunens nettoinvesteringar. En självfinansiering under 100 procent av årets investeringar skapar ett nyupplåningsbehov.

Linköpings kommun har historiskt haft en hög självfinansieringsgrad av investeringar vilket dock påverkas av att Lejonfastigheter som äger och förvaltar kommunens verksamhetslokaler tagit mycket investeringar. När Lejonfastigheter gör investeringar blir det istället driftskostnader i form av hyror för kommunens nämnder.

Under perioden 2026 till 2035 beräknas att hälften av de investeringar som betraktas som stora investeringar finansieras med eget resultat och hälften finansieras med lån. Under perioden är självfinansieringsgraden i snitt 83 procent och kommunens lånebehov uppgår till ytterligare 1,7 miljarder kronor. Om genomförandegraden av investeringar var högre skulle kommunen få en långsiktig investeringsplan som ligger närmare faktiskt utfall och det skulle ge kommunen bättre förutsättningar att göra en driftbudget där förväntade ökade räntekostnader eller högre resultatkrav inte skapar undanträngningseffekt för övriga driften. Det är således viktigt att investeringsprognoserna blir mer träffsäkra ju högre volymerna är.

#### *Investeringsramar och finansiering av investeringarna 2026–2035, mnkr*

	Budget 2026	Plan 2027	Plan 2028	Plan 2029	Plan 2030	Plan 2031	Plan 2032	Plan 2033	Plan 2034	Plan 2035
<b>Nettoinvesteringar</b>	<b>823</b>	<b>670</b>	<b>926</b>	<b>954</b>	<b>1 024</b>	<b>825</b>	<b>1 000</b>	<b>1 023</b>	<b>1 031</b>	<b>1 045</b>
Resultat	88	111	135	165	200	205	210	215	220	225
Avskrivningar	331	346	352	359	369	381	391	401	411	421
Kassaflöde från exploateringsverksamhet	221	224	246	214	220	196	190	190	190	190
<b>Summa finansiering</b>	<b>640</b>	<b>681</b>	<b>733</b>	<b>738</b>	<b>789</b>	<b>782</b>	<b>791</b>	<b>806</b>	<b>821</b>	<b>836</b>
Nya externa lån	183	-11	193	216	235	43	209	217	210	209
<b>Total låneskuld</b>	<b>1 383</b>	<b>1 372</b>	<b>1 565</b>	<b>1 781</b>	<b>2 015</b>	<b>2 059</b>	<b>2 268</b>	<b>2 485</b>	<b>2 696</b>	<b>2 905</b>
<b>Självfinansieringsgrad</b>	<b>78%</b>	<b>100%</b>	<b>79%</b>	<b>77%</b>	<b>77%</b>	<b>95%</b>	<b>79%</b>	<b>79%</b>	<b>80%</b>	<b>80%</b>

Utöver planerade investeringar kan det i ett antal olika projekt även tillkomma medfinansiering till Trafikverket. Detta är framförallt aktuellt för Ostlänken och Staby. Medfinansiering innebär att Trafikverket genomför investeringen men att Linköpings kommun bidrar med den merkostnad kommunens önskemål genererar till projektet. Precis som investeringar måste medfinansieringen hanteras både resultat- och likvidmässigt, även om regelverket för medfinansiering är något annorlunda.

## Exploateringsverksamheten

Efter att redovisningsreglerna för exploatering ändrades år 2019 så redovisas intäkten när försäljningar genomförs och investeringar kopplade till exploateringen periodiseras över investeringens livslängd och belastar resultatet med avskrivningar. Detta innebär att netto från exploateringen blir större när det väl genomförs försäljningar och de år det inte genomförs försäljningar blir resultatet noll. Det innebär också att kommunens investeringsnetto blir större.

Under flera år har exploateringsinvesteringarna och köp av strategisk markreserv kunnat finansieras av exploateringsintäkter. Utöver det har överskottet inom finansieringsverksamheten kunnat finansiera löpande verksamhet för kommunen. En stark tillväxt i Linköping i kombination med att kommunen ägt mark sedan många år tillbaka har skapat detta utrymme. Förutsättningarna framåt ser dock annorlunda ut, då överskottet som genereras kommande år behövs för att finansiera investeringarna av både exploateringsinvesteringar och kommande köp av strategisk markreserv. Justeringen görs i en avtrappning under fem år med start år 2027, för att vara i balans under slutet av planperioden.

### *Finansiering av exploateringsinvesteringarna, mnkr*

	Budget 2026	Plan 2027	Plan 2028	Plan 2029	Plan 2030	Plan 2031
Exploateringsintäkter	200	235	265	270	210	200
Exploateringsinvesteringar	-146	-149	-171	-139	-145	-121
Strategisk markreserv	-75	-75	-75	-75	-75	-75
Finansiering av verksamhet	-75	-60	-45	-30	-15	0
<b>Summa finansiering</b>	<b>-96</b>	<b>-49</b>	<b>-26</b>	<b>26</b>	<b>-25</b>	<b>4</b>

## Resultaträkning för budget 2026 med plan 2027–2031

mnr	Bokslut 2024	Budget 2025	Budget 2026	Plan 2027	Plan 2028	Plan 2029	Plan 2030	Plan 2031
Verksamhetens intäkter	1 997	1 973	1 999	2 053	2 108	2 164	2 220	2 277
Verksamhetens kostnader	-12 784	-13 180	-13 510	-13 902	-14 339	-14 795	-15 248	-15 749
Jämförelsestörande poster exploatering	103	75	75	60	45	30	15	0
Avskrivningar	-299	-320	-331	-346	-352	-359	-369	-381
<b>Verksamhetens nettokostnader</b>	<b>-10 983</b>	<b>-11 452</b>	<b>-11 768</b>	<b>-12 134</b>	<b>-12 538</b>	<b>-12 961</b>	<b>-13 382</b>	<b>-13 854</b>
Skatteintäkter	8 946	9 445	9 849	10 300	10 760	11 288	11 801	12 319
Generella statsbidrag och utjämning	1 364	1 326	1 162	1 165	1 136	1 066	1 015	981
Kommunal fastighetsavgift	323	341	345	348	351	354	357	360
<b>Summa skatteintäkter och utjämning</b>	<b>10 632</b>	<b>11 112</b>	<b>11 357</b>	<b>11 813</b>	<b>12 247</b>	<b>12 709</b>	<b>13 173</b>	<b>13 660</b>
<b>Verksamhetens resultat</b>	<b>-351</b>	<b>-340</b>	<b>-411</b>	<b>-322</b>	<b>-291</b>	<b>-252</b>	<b>-209</b>	<b>-194</b>
Finansiella intäkter	799	851	923	1 000	1 069	1 126	1 168	1 231
Finansiella kostnader	-445	-398	-424	-567	-643	-709	-759	-832
Jämförelsestörande finansiella poster	230	0	0	0	0	0	0	0
<b>Finansnetto</b>	<b>584</b>	<b>453</b>	<b>499</b>	<b>433</b>	<b>426</b>	<b>417</b>	<b>409</b>	<b>399</b>
<b>Resultat efter finansiella poster</b>	<b>233</b>	<b>113</b>	<b>88</b>	<b>111</b>	<b>135</b>	<b>165</b>	<b>200</b>	<b>205</b>
lanspråkstagande av resultatutjämningsreserv (RUR) eller resultatreserv (RER)	0	0	0	0	0	0	0	0
<b>ÅRETS RESULTAT</b>	<b>233</b>	<b>113</b>	<b>88</b>	<b>111</b>	<b>135</b>	<b>165</b>	<b>200</b>	<b>205</b>

Skatteintäkterna är beräknade enligt SKR:s prognos för skatteunderlagets utveckling den 29 april 2025 samt med hänsyn tagen till befolkningsprognos från våren 2025.

## Budgetramar för nämnderna 2026 med plan 2027–2031

mnkr	Budget 2025	Budget 2026	Plan 2027	Plan 2028	Plan 2029	Plan 2030	Plan 2031
Kommunfullmäktige	18	19	19	19	19	19	19
Kommunrevisionen	6	7	7	7	7	7	7
Kommunstyrelsen	729	775	764	749	747	747	747
Valnämnden	1	6	1	1	6	6	1
Vård- och äldreomsorgsnämnden	1 943	2 084	2 156	2 220	2 285	2 346	2 399
Social- och omsorgsnämnden	1 886	2 012	2 049	2 066	2 073	2 080	2 086
Arbetsmarknadsnämnden	671	688	691	691	691	691	691
Överförmyndarnämnden	21	22	22	22	22	22	22
Barn- och ungdomsnämnden	4 007	4 141	4 062	3 999	3 943	3 894	3 857
Bildningsnämnden	926	959	967	969	967	963	955
Kultur- och fritidsnämnden	491	499	510	525	522	526	526
Bygg- och miljönämnden	78	81	81	81	81	81	81
Samhällsbyggnadsnämnden	614	656	675	694	715	741	766
Exploatering	-78	-75	-60	-45	-30	-15	0
<b>Nämndernas nettoramor</b>	<b>11 312</b>	<b>11 872</b>	<b>11 944</b>	<b>11 998</b>	<b>12 047</b>	<b>12 108</b>	<b>12 157</b>
Pensioner, exkl finansiella poster	101	5	15	16	16	17	17
Intern finansiering	-94	-109	175	524	897	1 258	1 679
<b>Verksamhetens nettokostnader</b>	<b>11 319</b>	<b>11 768</b>	<b>12 134</b>	<b>12 538</b>	<b>12 961</b>	<b>13 382</b>	<b>13 854</b>

Nämndernas ramor är beräknade i 2026 års löne- och prisnivå. Reserv pris- och lön för åren 2027 till 2031 finns inom posten intern finansiering tillsammans med intäkter för internränta och ofördelade kostnadsreducering.



## Investeringsramar för budget 2026 med plan 2027–2035

mnkr	Budget 2026	Plan 2027	Plan 2028	Plan 2029	Plan 2030	Plan 2031	Plan 2032	Plan 2033	Plan 2034	Plan 2035	Summa
Barn- och ungdomsnämnden	18	18	18	18	18	18	18	18	18	18	180
Bildningsnämnden	8	8	8	8	8	8	8	8	8	8	80
Kultur- och fritidsnämnden	37	10	20	12	15	10	10	10	10	10	142
Vård- och äldreomsorgsnämnden	6	4	4	4	4	4	4	4	4	4	43
Social- och omsorgsnämnden	2	2	2	2	2	2	2	2	2	2	23
Arbetsmarknadsnämnden	2	2	2	2	2	2	2	2	2	2	21
Kommunstyrelsen varav:	173	168	186	168	191	172	171	179	172	176	1 756
<i>strategisk markreserv</i>	75	75	75	75	75	75	75	75	75	75	750
<i>Verksamhetsstöd och service</i>	77	72	90	72	95	76	75	83	76	80	796
<i>investering egenägda fastigheter</i>	20	20	20	20	20	20	20	20	20	20	200
<i>reinvesteringar, mindre investeringar</i>	1	1	1	1	1	1	1	1	1	1	10
Samhällsbyggnadsnämnden varav:	577	458	686	739	783	609	785	800	815	825	7 077
<i>stora investeringar</i>	216	94	300	375	398	233	400	400	400	400	3 216
<i>exploateringsinvesteringar</i>	146	149	171	139	145	121	115	115	115	115	1 331
<i>reinvesteringar, mindre investeringar</i>	82	82	82	85	90	95	100	105	110	114	945
<i>övriga investeringar</i>	133	133	133	140	150	160	170	180	190	196	1 585
<b>Summa</b>	<b>823</b>	<b>670</b>	<b>926</b>	<b>954</b>	<b>1 024</b>	<b>825</b>	<b>1 000</b>	<b>1 023</b>	<b>1 031</b>	<b>1 045</b>	<b>9 322</b>

Tillkommande driftkostnader med anledning av investeringarna ska inrymmas inom det samlade ekonomiska utrymmet i resultaträkningen.

## Bilaga 1: Kommunstyrelsens indikatorer för uppföljning av kommunens resultat och utveckling

På en övergripande nivå följs Linköpings resultat och utveckling med stöd av indikatorer. Dessa indikatorer, som anges nedan, speglar viktiga förhållanden för Linköpings långsiktiga resultat och utveckling. Indikatorernas främsta syfte är att visa om utvecklingen går i önskvärd riktning och ge underlag för att ompröva kommunfullmäktiges styrning. Det finns i flera fall en fördröjning innan kommunens insatser får ett synligt genomslag i samhället. En bedömning av effekten av kommunfullmäktiges styrning behöver därför göras genom en mer långsiktig analys av utvecklingen i kombination med att följa mer närliggande förändringar, exempelvis i vilken mån åtgärder har genomförts och vilka tidiga effekter åtgärderna anses ha lett till. Detta görs i fördjupade och mer tematiska rapporter. Senast tillgängliga utfall redovisas i tabellen nedan.

KS-indikator	2019	2020	2021	2022	2023	2024
Årlig befolkningstillväxt (absoluta tal)	2 017	1 565	911	1 146	731	631
Årlig befolkningstillväxt (relativa tal, procent %)	1,3	1,0	0,6	0,7	0,4	0,4
Årlig befolkningstillväxt, arbetsför ålder, 20-64 år (absoluta tal)	1 211	924	241	710	581	558
Årlig befolkningstillväxt, arbetsför ålder, 20-64 år (relativa tal, procent %)	1,3	0,9	0,2	0,7	0,6	0,6
Flyttningsnetto utom län (inrikes annat län+utrikes)	1 289	1 140	516	934	366	292
Pendlingsnetto (prel. 2024)	10 130	10 224	10 625	10 996	11 357	10 935
Nyföretagande (Tillväxtanalys, prel. uppgifter)	906	968	995	939	919	941
Sysselsättning off sektor (15-74 år, tredje kvartalet)	..	29 521	30 411	30 887	31 253	31 176
Sysselsättning privat sektor (15-74 år, tredje kvartalet)	..	58 393	60 496	61 673	63 586	63 420
Sysselsättning utrikes födda (15-74 år, tredje kvartalet)	..	14 283	15 561	16 493	17 545	17 465
Andel arbetslösa och i program, 16–65 år, (%) av arbetskraften						
Mars	5,8	6,3	7,0	5,9	5,7	5,9
Oktober	6,1	7,3	6,4	5,9	5,7	6,0
Andel arbetslösa och i program, 18–24 år, (%) av arbetskraften						
Mars	6,3	8,1	8,9	7,3	6,9	6,1
Oktober	7,5	9,6	8,0	7,7	7,3	6,8
Andel arbetslösa och i program, utrikes födda, (%) av arbetskraften						
Mars	18,6	19,2	20,0	18,4	16,8	16,9
Oktober	19,3	21,5	19,4	17,8	16,9	16,8
Invånare som någon gång under året erhållit ekonomiskt bistånd, andel (%) av befolkningen	4,9	4,8	4,7	4,4	3,9	IU
Elever i åk 9 som är behöriga till yrkesprogram, hemkommun, andel (%)	83,5	84,3	85,0	84,7	86,3	81,8
Antal påbörjade bostäder i nybyggda hus	1 373	754	1 123	714	741	525
Antal färdigställda bostäder i nybyggda hus	896	1 515	957	1 312	952	267

## Bilaga 2: Nämndmål i målområde Medarbetare

I budget för 2026 med plan för 2027–2031 fastställer kommunfullmäktige kommunövergripande mål inom fem målområden: samhälle, medborgare, ekonomi, verksamhet och medarbetare. Med utgångspunkt i de kommunövergripande målen och övriga riktlinjer beslutar nämnderna under hösten om nämndmål och nämndindikatorer för nämndens verksamhet.

Enligt kommunens reglemente beslutar kommunstyrelsen, utifrån rollen som arbetsgivare, om nämndmål för samtliga nämnder i målområdet medarbetare. Utifrån nämndmålen ska förvaltningschef fastställa nämndindikatorer, vilka inarbetas i nämndernas internbudget. Nämndindikatorerna följs upp i delårsrapporter, verksamhetsberättelser och årsredovisning samt följs inom kommunstyrelsens uppsiktsplikt. Nämndindikatorerna som anges nedan är obligatoriska, dessa ska utgöra nämndindikatorer hos samtliga nämnder/förvaltningar. Utöver dessa kan förvaltningarna lägga till ytterligare nämndindikatorer utifrån prioritering.

I tabellen nedan anges nämndmål för 2026–2031 och obligatoriska nämndindikatorer.

Kommunövergripande mål	Nämndmål	Nämndindikator
Linköpings kommun är en attraktiv arbetsgivare med en hållbar kompetensförsörjning	Goda arbetsplatser <i>Varje medarbetare känner arbetsglädje och stolthet samt har inflytande och möjlighet att utvecklas.</i>	Total sjukfrånvaro (%)
		Män
		Kvinnor
		Hållbart medarbetarengagemang (HME)
		Män
		Kvinnor
	Hållbart chef- och ledarskap <i>Kommunens chefer är engagerade och har modet att tänka och göra på nya sätt för att utveckla medarbetare och verksamheter mot uppsatta mål.</i>	Andel nyanställda kvar i organisationen (%)
		Antal medarbetare per 1:a linjens chef
	Nya vägar för kompetensförsörjning <i>Nya arbetssätt för att attrahera, utveckla och behålla medarbetare är under ständig utveckling liksom nya sätt att organisera och utföra arbetet för att kunna lösa kompetensförsörjningsutmaningen.</i>	Chefindex
		Avgångsålder pension
		Män
		Kvinnor
		Andel heltidsanställningar (%)
		Män
		Kvinnor
		Personalavgångar externt (%)
		Män
		Kvinnor

## Bilaga 3: Ekonomiska specifikationer

### Specifikation av justering av nämndernas ramar för demografiska förändringar

Justering av nämndernas ramar för demografiska förändringar jämfört med den plan kommunfullmäktige fastställde den 18 juni 2024 för respektive år, mnkr

Befolkningsprognos mars 2025, belopp enligt SKR februari 2025	Budget 2025	Budget 2026	Plan 2027	Plan 2028	Plan 2029	Plan 2030	Plan 2031
<b>Barn- och ungdomsnämnden</b>							
Förändring mellan år 2024–2025	-73	-73	-73	-73	-73	-73	-73
Förändring mellan år 2025–2026		-67	-67	-67	-67	-67	-67
Förändring mellan år 2026–2027			-64	-64	-64	-64	-64
Förändring mellan år 2027–2028				-61	-61	-61	-61
Förändring mellan år 2028–2029					-55	-55	-55
Förändring mellan år 2029–2030						-47	-47
Förändring mellan år 2030–2031							-37
<b>Summa</b>	<b>-73</b>	<b>-140</b>	<b>-204</b>	<b>-265</b>	<b>-320</b>	<b>-367</b>	<b>-404</b>
Förändring som ingår i planen för respektive år enl. KF juni 2024	<b>-54</b>	<b>-101</b>	<b>-141</b>	<b>-176</b>	<b>-205</b>	<b>-226</b>	<b>-226</b>
Förändring jämfört med vad som redan ingår i barn- och ungdomsnämndens ram	<b>-19</b>	<b>-39</b>	<b>-63</b>	<b>-89</b>	<b>-115</b>	<b>-141</b>	<b>-178</b>
<b>Bildningsnämnden</b>							
Förändring mellan år 2024–2025	7	7	7	7	7	7	7
Förändring mellan år 2025–2026		9	9	9	9	9	9
Förändring mellan år 2026–2027			4	4	4	4	4
Förändring mellan år 2027–2028				2	2	2	2
Förändring mellan år 2028–2029					-2	-2	-2
Förändring mellan år 2029–2030						-4	-4
Förändring mellan år 2030–2031							-7
<b>Summa</b>	<b>7</b>	<b>16</b>	<b>20</b>	<b>23</b>	<b>21</b>	<b>17</b>	<b>9</b>
Förändring som ingår i planen för respektive år enl. KF juni 2024	<b>11</b>	<b>24</b>	<b>30</b>	<b>33</b>	<b>32</b>	<b>32</b>	<b>32</b>
Förändring jämfört med vad som redan ingår i bildningsnämndens ram	<b>-4</b>	<b>-7</b>	<b>-9</b>	<b>-10</b>	<b>-11</b>	<b>-15</b>	<b>-22</b>
<b>Vård- och äldreomsorgsnämnden</b>							
Förändring mellan år 2024–2025	71	71	71	71	71	71	71
Förändring mellan år 2025–2026		66	66	66	66	66	66
Förändring mellan år 2026–2027			58	58	58	58	58
Förändring mellan år 2027–2028				60	60	60	60
Förändring mellan år 2028–2029					64	64	64
Förändring mellan år 2029–2030						60	60
Förändring mellan år 2030–2031							51
<b>Summa</b>	<b>71</b>	<b>137</b>	<b>195</b>	<b>255</b>	<b>320</b>	<b>380</b>	<b>431</b>
Förändring som ingår i planen för respektive år enl. KF juni 2024	<b>68</b>	<b>137</b>	<b>200</b>	<b>264</b>	<b>330</b>	<b>391</b>	<b>391</b>
Förändring jämfört med vad som redan ingår i vård- och äldreomsorgsnämndens ram	<b>4</b>	<b>0</b>	<b>-5</b>	<b>-8</b>	<b>-10</b>	<b>-12</b>	<b>40</b>
<b>Summa förändring resursfördelning jämfört med 2024</b>	<b>5</b>	<b>13</b>	<b>12</b>	<b>13</b>	<b>21</b>	<b>30</b>	<b>37</b>
Förändring mellan åren		8	-1	1	7	9	7
<b>Summa förändring jämfört med vad som redan ingår i nämndernas ramar enligt den plan som KF fastställde juni 2024</b>	<b>-19</b>	<b>-46</b>	<b>-77</b>	<b>-108</b>	<b>-137</b>	<b>-168</b>	<b>-161</b>

### Specifikation av förändringar av nämndernas ramar

Nedan redovisas förändringar av nämndernas budgetramar efter att kommunfullmäktige beslutade om budget för 2025 med plan för 2026–2030 den 18 juni 2024.

Specifikation av förändringar av nämndernas ramar i budget för 2026, mnkr

	Plan 2026 (KF budget 2025)	Justering demografi	Justering pris o lön	Omfördel- ningar, tekn justeringar	Förändrade ramar	Budget 2026
Kommunfullmäktige	18		0	0	0	19
Kommunens revisorer	6		0	0	0	7
Kommunstyrelsen	747		14	-2	15	775
Valnämnden	6		0	0	0	6
Vård- och äldreomsorgsnämnden	2 029	0	45	4	6	2 084
Social- och omsorgsnämnden	1 896		43	12	61	2 012
Arbetsmarknadsnämnden	674		14	1	0	688
Överförmyndarnämnden	21		0	0	0	22
Barn- och ungdomsnämnden	3 994	-39	87	-4	103	4 141
Bildningsnämnden	945	-7	20	-0	1	959
Kultur- och fritidsnämnden	493		10	1	-4	499
Bygg- och miljönämnden	79		2	0	0	81
Samhällsbyggnadsnämnden	639		9	1	7	656
Exploatering	-78		0	0	3	-75
<b>Nämndernas nettoramar</b>	<b>11 469</b>	<b>-46</b>	<b>245</b>	<b>12</b>	<b>191</b>	<b>11 872</b>

Specifikation av förändringar av nämndernas ramar i budget för 2027, mnkr

	Plan 2027 (KF budget 2025)	Justering demografi	Justering pris o lön	Omfördel- ningar, tekn justeringar	Förändrade ramar	Plan 2027
Kommunfullmäktige	19		0	0	0	19
Kommunens revisorer	7		0	0	0	7
Kommunstyrelsen	730		16	-2	20	764
Valnämnden	1		0	0	0	1
Vård- och äldreomsorgsnämnden	2 092	-5	60	8	1	2 156
Social- och omsorgsnämnden	1 891		55	11	91	2 049
Arbetsmarknadsnämnden	674		17	1	0	691
Överförmyndarnämnden	21		1	0	0	22
Barn- och ungdomsnämnden	3 966	-63	111	-15	64	4 062
Bildningsnämnden	948	-9	27	-0	1	967
Kultur- och fritidsnämnden	498		12	1	-1	510
Bygg- och miljönämnden	79		2	0	0	81
Samhällsbyggnadsnämnden	654		13	1	8	675
Exploatering	-78		0	0	18	-60
<b>Nämndernas nettoramar</b>	<b>11 501</b>	<b>-77</b>	<b>314</b>	<b>5</b>	<b>202</b>	<b>11 944</b>

Specifikation av förändringar av nämndernas ramar i budget för 2028, mnkr

	Plan 2028 (KF budget 2025)	Justering demografi	Justering pris o lön	Omfördel- ningar, tekn justeringar	Förändrade ramar	Plan 2028
Kommunfullmäktige	18		0	0	0	19
Kommunens revisorer	6		0	0	0	7
Kommunstyrelsen	713		16	-2	21	749
Valnämnden	1		0	0	0	1
Vård- och äldreomsorgsnämnden	2 158	-8	61	8	1	2 220
Social- och omsorgsnämnden	1 888		55	11	112	2 066
Arbetsmarknadsnämnden	674		17	1	0	691
Överförmyndarnämnden	21		1	0	0	22
Barn- och ungdomsnämnden	3 931	-89	109	-15	64	3 999
Bildningsnämnden	952	-10	27	-0	1	969
Kultur- och fritidsnämnden	496		12	1	17	525
Bygg- och miljönämnden	79		2	0	0	81
Samhällsbyggnadsnämnden	672		13	1	8	694
Exploatering	-78		0	0	33	-45
<b>Nämndernas nettoramar</b>	<b>11 531</b>	<b>-108</b>	<b>314</b>	<b>5</b>	<b>257</b>	<b>11 998</b>

Specifikation av förändringar av nämndernas ramar i budget för 2029, mnkr

	Plan 2029 (KF budget 2025)	Justering demografi	Justering pris o lön	Omfördel- ningar, tekn justeringar	Förändrade ramar	Plan 2029
Kommunfullmäktige	18		0	0	0	19
Kommunens revisorer	6		0	0	0	7
Kommunstyrelsen	709		16	-2	24	747
Valnämnden	6		0	0	0	6
Vård- och äldreomsorgsnämnden	2 222	-10	63	8	1	2 285
Social- och omsorgsnämnden	1 888		55	11	119	2 073
Arbetsmarknadsnämnden	674		17	1	0	691
Överförmyndarnämnden	21		1	0	0	22
Barn- och ungdomsnämnden	3 902	-115	107	-15	64	3 943
Bildningsnämnden	951	-11	27	-0	1	967
Kultur- och fritidsnämnden	493		12	1	17	522
Bygg- och miljönämnden	79		2	0	0	81
Samhällsbyggnadsnämnden	694		14	1	7	715
Exploatering	-78		0	0	48	-30
<b>Nämndernas nettoramor</b>	<b>11 584</b>	<b>-137</b>	<b>314</b>	<b>5</b>	<b>281</b>	<b>12 047</b>

Specifikation av förändringar av nämndernas ramar i budget för 2030, mnkr

	Plan 2030 (KF budget 2025)	Justering demografi	Justering pris o lön	Omfördel- ningar, tekn justeringar	Förändrade ramar	Plan 2030
Kommunfullmäktige	18		0	0	0	19
Kommunens revisorer	6		0	0	0	7
Kommunstyrelsen	709		16	-2	24	747
Valnämnden	6		0	0	0	6
Vård- och äldreomsorgsnämnden	2 284	-12	65	8	1	2 346
Social- och omsorgsnämnden	1 888		55	11	125	2 080
Arbetsmarknadsnämnden	674		17	1	0	691
Överförmyndarnämnden	21		1	0	0	22
Barn- och ungdomsnämnden	3 881	-141	106	-15	64	3 894
Bildningsnämnden	950	-15	27	-0	1	963
Kultur- och fritidsnämnden	493		12	1	20	526
Bygg- och miljönämnden	79		2	0	0	81
Samhällsbyggnadsnämnden	719		14	1	7	741
Exploatering	-78		0	0	63	-15
<b>Nämndernas nettoramor</b>	<b>11 649</b>	<b>-168</b>	<b>315</b>	<b>5</b>	<b>306</b>	<b>12 108</b>

Specifikation av förändringar av nämndernas ramar i budget för 2031, mnkr

	Plan 2031=2030 (KF budget 2025)	Justering demografi	Justering pris o lön	Omfördel- ningar, tekn justeringar	Förändrade ramar	Plan 2031
Kommunfullmäktige	18		0	0	1	19
Kommunens revisorer	6		0	0	0	7
Kommunstyrelsen	709		16	-2	24	747
Valnämnden	6		0	0	-5	1
Vård- och äldreomsorgsnämnden	2 284	40	66	8	1	2 399
Social- och omsorgsnämnden	1 888		55	11	132	2 086
Arbetsmarknadsnämnden	674		17	1	0	691
Överförmyndarnämnden	21		1	0	0	22
Barn- och ungdomsnämnden	3 881	-178	105	-15	64	3 857
Bildningsnämnden	950	-22	26	-0	1	955
Kultur- och fritidsnämnden	493		12	1	20	526
Bygg- och miljönämnden	79		2	0	0	81
Samhällsbyggnadsnämnden	719		15	1	31	766
Exploatering	-78		0	0	78	0
<b>Nämndernas nettoramor</b>	<b>11 649</b>	<b>-161</b>	<b>316</b>	<b>5</b>	<b>348</b>	<b>12 157</b>

## Bilaga 4: Kommunens kvalitet i korthet (KKiK)

### Så här läser du tabellen

Om ett värde i kolumnen 'Förändring' har en asterisk (\*), innebär det att jämförelsen, på grund av bortfall, görs mot värdet från två år tillbaka.

**Bakgrundsfärgerna för värdekolumnen** - Färgerna visar hur resultatet förhåller sig till andra kommuner. Grönt representerar de 25% av kommunerna med mer fördelaktiga resultat, rött de 25% med mindre fördelaktiga resultat, och grått de 50% däremellan. Notera att färgerna endast visar relativa skillnader mellan kommuner - ett objektivt bra resultat kan få röd färg om andra kommuner har ännu mer fördelaktiga värden.

**Bakgrundsfärgerna för förändringskolumnen** - Grön avser en förändring i fördelaktig riktning, röd bakgrund avser en förändring i ofördelaktig riktning. Bakgrunden lämnas vit när ingen förändring har skett eller om nyckeltalet inte har en värdering om höga eller låga värden. Förändringen avser *procentuell förändring* oavsett nyckeltalets enhet.

 - Röd     - Grå     - Grön

## Barn och unga

Nyckeltal	År	Värde	Förändring
Inskrivna barn per årsarbetare i förskolan, lägeskommun, antal	2023	5,2	0%
Kostnad förskola, kr/inskrivet barn	2023	178 514	+4%
Elever i åk 3 som klarat alla delar av nationella proven för ämnesproven i svenska och svenska som andraspråk, kommunala skolor, andel (%)	2024	66	+1%
Elever i åk 6 med lägst betyget E i matematik, kommunala skolor, andel (%)	2024	85,0	-1%
Elever i åk 9 som är behöriga till yrkesprogram, kommunala skolor, andel (%)	2024	80,7	-5%
Elever i åk 9 som är behöriga till yrkesprogram, hemkommun, andel (%)	2024	81,8	-5%
Elever i åk 8: Hur nöjd är du med din skola? Andel som svarat "Helt och hållet" eller "Till stor del", (%)	2024	60,5	-15%
Elever i åk 9 med lägst betyget E i idrott och hälsa, kommunala skolor, andel (%)	2024	89,0	-4%
Kostnad grundskola F-9, hemkommun, kr/elev	2023	129 477	+6%
Gymnasieelever med examen inom 4 år, kommunala skolor, andel (%)	2024	77,1	-2%
Gymnasieelever med examen inom 4 år, hemkommun, andel (%)	2024	75,7	+1%
Gymnasieelever med indraget studiestöd pga. ogiltig frånvaro, avser läsår, hemkommun, andel (%)	2024	12,7	+17%
Kostnad gymnasieskola hemkommun, kr/elev	2023	141 050	+3%
Aktivitetstillfällen för barn och unga i kommunala bibliotek, antal/1000 inv 0-18 år	2023	14,2	-22%
Deltagartillfällen i idrottsföreningar, antal/inv 7-20 år	2023	29,7	+10%



## Stöd och omsorg

Nyckeltal	År	Värde	Förändring
Brukarbedömning individ- och familjeomsorg totalt - förbättrad situation, andel (%)	2024	84	-6%
Ej återaktualiserade vuxna personer med försörjningsstöd ett år efter avslutat försörjningsstöd, andel (%)	2024	74	-6%
Väntetid i antal dagar från ansökan vid nybesök till beslut inom försörjningsstöd, medelvärde	2024	39	+88%
Kostnad individ- och familjeomsorg, kr/inv	2023	7 010	+12%
Brukarbedömning boende LSS totalt - Brukaren trivs alltid hemma	2024	87	+1%
Brukarbedömning daglig verksamhet LSS - Brukaren får bestämma om saker som är viktiga, andel (%)	2021	81	-
Kostnad funktionsnedsättning totalt (SoL, LSS, SFB), minus ersättning från FK enl SFB, kr/inv	2023	8 589	+14%
Väntetid i antal dagar från ansökningsdatum till första erbjudet inflyttningsdatum till särskilt boende, medelvärde	2024	63	-9%
Personalkontinuitet, antal personal som en hemtjänsttagare med minst 2 besök dagligen möter under 14 dagar, medelvärde	2024	19	0%
Brukarbedömning särskilt boende äldreomsorg - helhetssyn, andel (%)	2024	76	-5%
Brukarbedömning hemtjänst äldreomsorg - helhetssyn, andel (%)	2024	81	-6%
Enhetsundersökningen, äldreomsorg - Platser i särskilt boende/sjuksköterska, äldreomsorg, vardagar, antal	2024	21,5	-1%
Kostnad äldreomsorg, kr/inv 80+	2023	214 728	-6%

## Samhälle och Miljö

Nyckeltal	År	Värde	Förändring
Medborgarundersökningen - Bra bemötande vid kontakt med tjänsteperson i kommunen, andel (%)	2023	79,7	-11%
Medborgarundersökningen - Att få svar på frågor till kommunen fungerar bra, andel (%)	2023	71,7	+4%
Delaktighetsindex, andel (%) av maxpoäng	2024	56	-8%
Resultat vid avslut i kommunens arbetsmarknadsverksamhet, deltagare som börjat arbeta eller studera, andel (%)	2023	32	-1%
Elever på SFI som klarat minst två kurser, av nybörjare två år tidigare, andel (%)	2023	34	0%
Företagsklimat Insikt - Totalt, Index	2023	77	-1%
Handläggningstid (median) från när ansökan betraktas som fullständig till beslut för bygglov för nybyggnad av en- och tvåbostadshus, antal dagar	2023	14	+8%
Insamlat kommunalt avfall totalt, kg/invånare (justerat)	2023	366	-7%
Fossiloberoende fordon i kommunorganisationen, andel (%)	2023	89,8	+5%
Ekologiska livsmedel i kommunens verksamhet, andel (%)	2022	33	-
Nöjdhet med skötseln av kommunens utomhusmiljöer, andel (%)	2023	78,1	-3%